

四庫全書

集部

欽定四庫全書

集部

石洞集卷五

詳校官監祭御史

臣陳化龍

侍讀臣孫球覆勘

總校官編修臣王燕緒

校對官待詔臣胡士震

謄錄監生臣江潮

欽定四庫全書

石洞集卷五

明葉春及撰

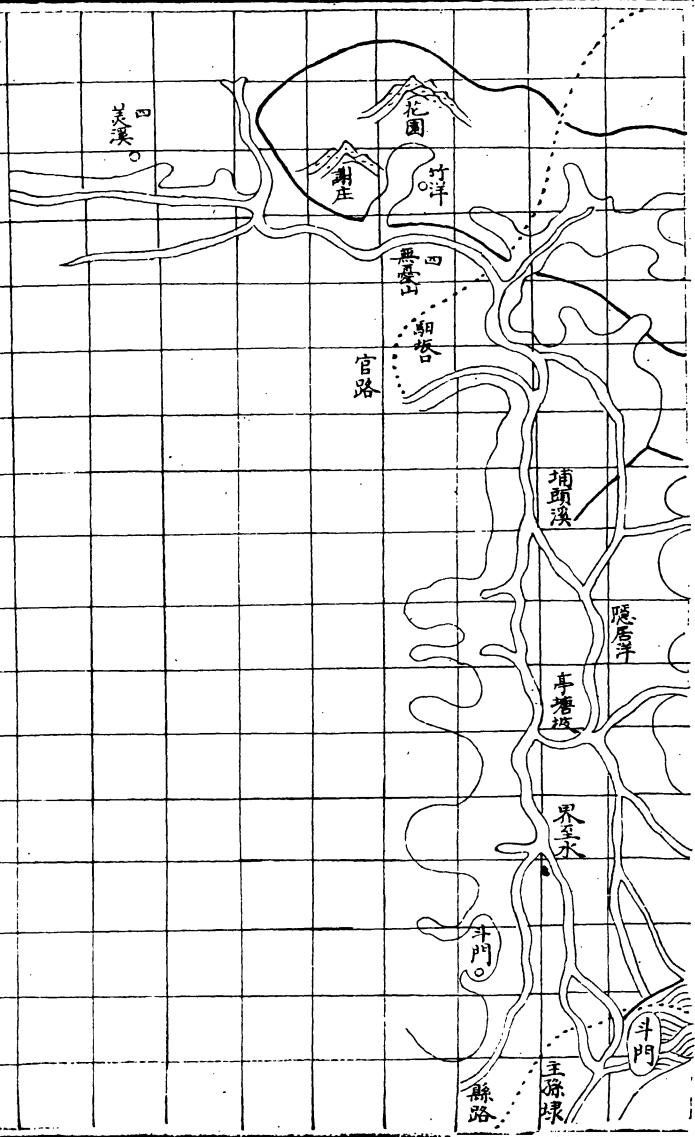
惠安政書五

五都

山自觀音折靈鷲馳五公為都之鎮障以昆侖而輞川
之峰當其陽水受菱溪之委入隱居洋亭塘陂金义以
其交如殺至下江接香芹大林小山之流縈帶二十餘

里中為埭者承天法石最廣且東灌曾壩南溉王孫諸
埭匯以輞川其所及者遠矣然下江為上游所壅江溢
上狀四載而弗決且諸堰啓閉不時如官埭新埭為輞
川所需地亦有年矣余停車決之而築其堰法石本僧
田也間者屬民贍軍旅它縣壹切獻程獨茲履畝取盈
是租挈重矣余始上狀校其常而從輕竊聞宋初捍海
田與僧不賦故其無妻孥不顧私合力於溝洫為內地
禦潮患際海皆其所築云今予之民而公賦之有力者

不溉種輓犁者不暇給各從其私隄防疎矣故田壞者
半而什一不輸况責其租如耕者之所獲將不胥為棄
地而芟牧其中哉



表

舖二

承天

村二十三

承天

壇二

厲

亭二

舊申明

學二

鳳山

竹洋

路口

崗洋

南封張

上肖

吳山頭	前孫	前爐	華林	許層斗	後郭	香芹	前洋

							石江
新村	小山	賴厝	下湖	下店	法石	趙爐	下江
							社稷
							申明
						興文	五峯

	絶	帶管	正管	里長	總		
口	五	十	百	十	一百二十五	戸	
男	一	十	八十五	九	一百零五	民	大林
成	三		十五		一十八	軍	
不	一			一	二	匠	
婦女							
大							
小							
絶							

總	民	軍	匠		實		官
六百六十一	五百十九	二百二十五	一十七	田	一百一頃六	七毫	一十八頃三
三百三十四	二百七十一	五十五	八	地	二十四頃六		三頃二十六
一百九十八	一百五十六	三十七	五	山	九十七畝一		三十二畝八
二百三十六	一百十五	一十八	三	池塘	四畝四分		
三百二十二	二百四十七	六十七	八	總	一百二十七	九分二釐七	二十一頃九
二百六十八	二百零六	五十七	五	蕩	二十四畝		十三畝二分
五十四	四十一	十	三	漚			
五	大一	不大小	大一	水門			

七釐

二釐七毫

官租

八頃五十一
畝六分
二頃六十一
畝六分
一十五畝九
分五釐四毫
六分六釐

職

二十三畝六
分二釐八毫

廢等

六十一畝一
分五釐

今沒

八頃九十二
畝一分六釐
六十五畝八
分四釐
一十六畝八
分四釐

九毫

民

八十三頃二
十九畝六分
三十一頃三
十三畝四分
六十四畝三
四畝四分
一百五頃三
十一畝七分

屯

一頃六十九
畝五分
三十一畝五
分

二頃一畝

福右衛 五十四畝三七畝八分
後所 八分

六十二畝一分

泉左 五十二畝六分

六十二畝

崇武 三十六畝三十二畝七分
八分

六十二畝

福全 二十畝三分

以上實地田土

官民

九十九畝四 二十六頃六一頃四十一
三畝九分
一百二十七 一所六一所 三間
十八畝六分 十一畝六釐 畝五分
頃五十五畝 八分半 半

六釐三毫

一畝二釐二毫

官

九畝六十二 三頃九十四 五十六畝
畝七分六釐 畝五分六釐

一十四頃一
十三畝三分

民	今没	原没	廢寺	學	職	官租	
八十九頃八 十五畝九分	四頃九十八 畝八分九釐	六分九釐	二十九畝一 分二釐	五畝五分七 釐	一十五畝一 分九釐五毫	四頃一十三 畝三分八釐	二毫
二十二頃六 十六畝五分	五十九畝七 分一釐		一畝一分			三頃三十三 畝七分五釐	
八十五畝五 分	七畝三釐					四十八畝九 分七釐	
三畝九分							
一百十三頃四 十一畝八分							二釐二毫
一所六							
一所三間							

欽定四庫全書

石洞集

七

以上在冊田土

		官		官民	
	正耗米	七百八十六石七斗五升	二合五勺	七百八十六石七斗五升	二合五勺
	正米	七百四十四石九斗三升六勺	合四勺	七百四十四石九斗三升六勺	合四勺
	耗米	四十五石八斗一升六合	一勺	四十五石八斗一升六合	一勺
	夏稅鈔	九錠三貫六一錠三文		九錠三貫六一錠三文	
	秋租鈔	百一十八文		百一十八文	
		一百七十八石八斗九升		一百七十八石八斗九升	
		一百七十二石八斗四升九合八勺		一百七十二石八斗四升九合八勺	
		六石四升九合八勺		六石四升九合八勺	
		三貫二百四十二文		三貫二百四十二文	
		十二文		十二文	
		二百七十八文		二百七十八文	
官租		四十二石九斗二升五合	六合二勺	四十一石四斗五升一合六勺	四勺
		四十一石四斗五升一合六勺	六合四勺	一貫九百五十七文	
		一石四斗五升一合六勺		二百七十文	

	職	學	廢寺	原沒	今沒	民	
	一十一石七 合三勺	一石四升五 合七勺	七石八斗三 升六合五勺	二斗四升九 合九勺	一百十五石 八斗三升一	六百七石八 斗五升六合	三勺
	一十石六斗 三升五合	一石一升三 勺	七石五斗七 升一合五勺	二斗四升一 合四勺	一百一十一 石九斗一升	五百六十八 石九升	
	三斗七升二 合三勺	三升五合四 勺	二斗六升五 合	八合五勺	三石七合	三十九 六升	
	四十六文	一十七文	八十九文	二文	一貫一百三 十一文	九錢三百七 十六文	
			八文			四貫七百二 十五文	

浮糧

一石一斗三
升六合七分

新增

一石二斗九
升六合八分

漁

洪武

永樂

三十六石

嘉靖

三十六石

萬曆

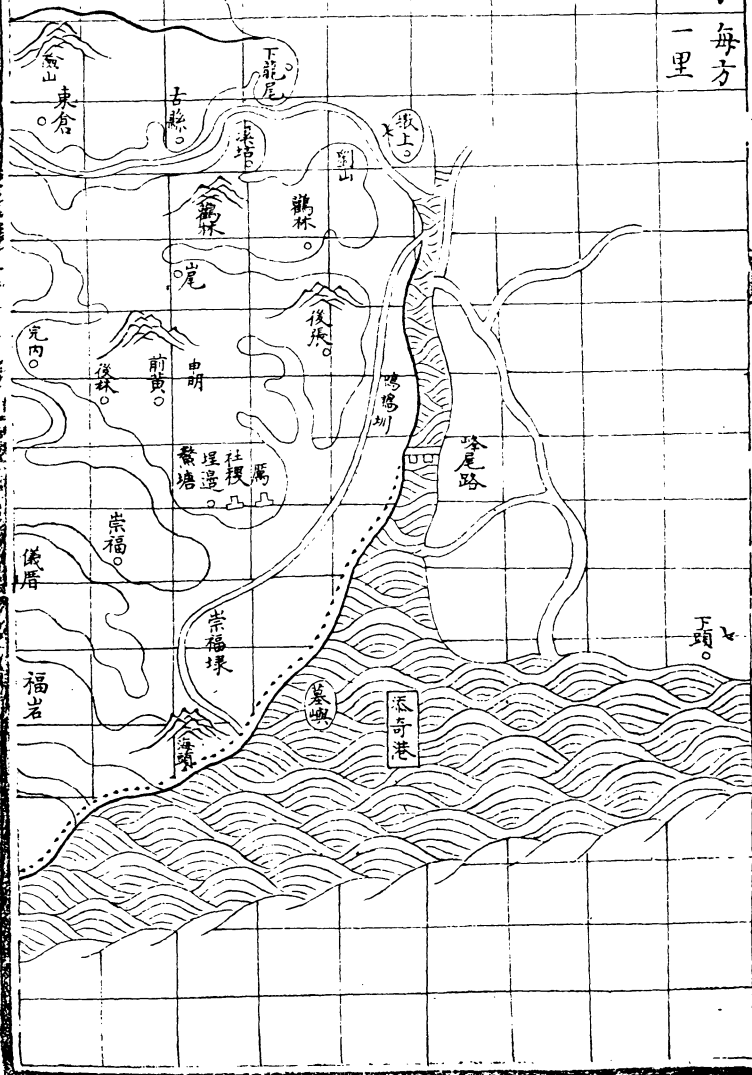
升
十石二斗五

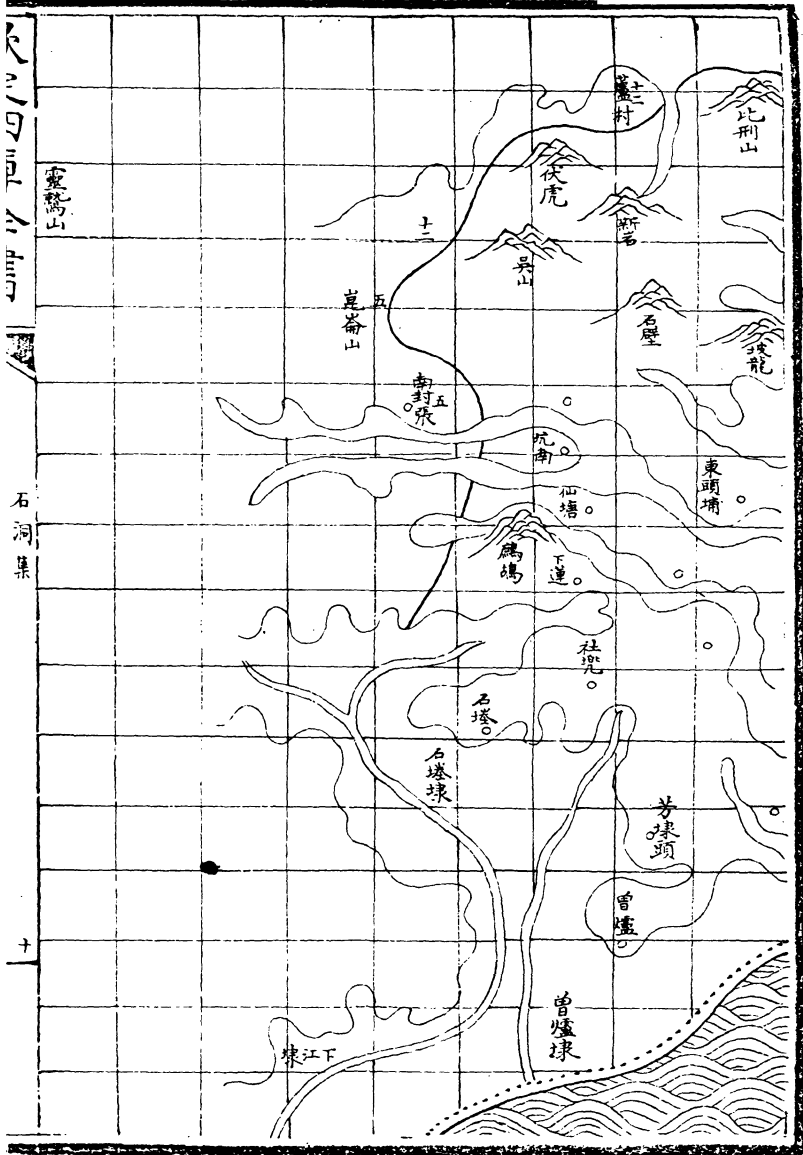
六都

按志古縣在此其遷置前不可攷尚有遺址此何以稱也
由靈鷲而崑崙北歷伏虎岩至於稽山之陽水自岩麓
過之前有觀林前黃之阪稠居包絡亦足觀矣外之羣
岡抵崇福曾爐二埭皆靈鷲之支率海而止然曾爐分
五都之末流崇福所需者盧溪之波及也而七都壅之
矣承其賦者嗷嗷待斃余排而注焉民因以鳴鳩名其
渠言鳩之在榛在梅而子之飼者均也且澹下江之流
而曾爐益浚利嗚呼水無有不下也豈余所能為哉

圖

每方一里





表

					福山	舖二		
新倉	社兜	石塏	芳埭頭	曾爐	海頭	村三		
						壇二		
						亭一		
		傳方				學六		
					海頭	墩一		

		鰲塘					
芹坑	坑南	埕邊	崇福	儀厝	仙塘	普安	下蓮
		厲社 樓					
芹水			崇正				

石洞景

土

劉山	鶴林	山尾	後張	後林	前黃	兒內	東頭埔
					申明		
			後彰		文峯		

里長	總						
十	一百三十三	戶					
三	九十一	民	虎岩	東倉	古縣	下龍尾	溪姑
六	三十五	軍					
一	七	匠					
					師古		

匠	軍	民	總		絕	帶管	正管
六十八	二百三十一	三百四十八	六百零七	口	十	十三	一百
三十七	一百十三	一百八十八	三百二十八	男		一十	七十八
二十六	七十三	一百一十一	二百一十	成	十	三	一十六
一十一	四十	七十七	一百十八	不			六
三十二	一百零六	一百六十六	二百九十八	婦女			
二十六	八十二	一百三十三	二百四十五	大			
六	二十三	二十八	五十七	小			
	三十三		十一	絕			

						田	地	山	林	塘	總	蕩	埕	地	滬	水	門
官民	官	官租	職	學													
八十三頃二 十畝八釐一 十六畝一分	一十頃二十 二畝五分二 釐一毫	四頃三十九 畝六分七釐 四分四釐	二十八畝八 分六釐	六十三畝三 分一釐													
二十九頃九 一頃五十二 畝八分三釐	六頃三十七 七十三畝三 釐	五頃五十五 六十五畝九 分															
二畝一百二十四 頃七十一畝 半	一十七頃三 十二畝八分																
一分一釐一 毫	五釐二毫																
一所一間																	

<p>廢寺</p> <p>八十四畝四分二釐</p> <p>分二釐</p>	<p>四畝九分</p>			
<p>今沒</p> <p>四頃六畝三</p> <p>分二釐二毫</p> <p>分五釐</p>	<p>五十五畝八</p> <p>二畝一分九釐</p>			
<p>民</p> <p>七十二頃九</p> <p>分七釐五分</p> <p>分</p>	<p>二十三頃五</p> <p>七十九畝八</p>	<p>二畝</p> <p>九十七頃三</p> <p>分</p>	<p>一所</p>	<p>一間</p>
<p>六釐</p>		<p>六釐</p>		
<p>屯</p> <p>一頃三十二</p> <p>畝一分</p>	<p>四十六畝八</p> <p>分</p>	<p>一頃七十七</p> <p>畝九分</p>		
<p>福晉街</p> <p>八畝三分</p> <p>後所</p>	<p>二十一畝七</p> <p>分</p>	<p>三十畝</p>		
<p>泉左</p> <p>二十六畝三</p> <p>所</p>				
<p>崇武</p> <p>三十四畝九</p> <p>分</p>	<p>二十五畝一</p> <p>分</p>	<p>六十畝</p>		

福全

六十一畝六分

以上實地田土

官民

七十三頃七十九畝九分

二十九頃九十九畝三分

一頃五十三畝九分

三畝三分五分

一百五頃三十九畝七分

四所一所二分半

二所一所二分

一間

四屯

七釐一毫

七釐五毫

官

二十頃五十九畝三分五厘

四頃四十七畝五分七釐

七十四畝四分

二十五頃八十一畝三分

一所

二間

釐四毫

一毫

二釐五毫

官租

三頃五十六畝五釐

三頃九十三畝二分三釐

六十九畝

一毫

職	學	學	原茂	今茂	民
二十六畝五 分七釐	六十一畝三 分五釐	一項四十六 畝五分二釐	八畝三釐	四項六十畝 八分三釐二	六十三項二 十畝五分五
		一十五畝九 分七釐		三十八畝三 分八釐	二十項項五 十一畝八分
		二畝一分五 釐			七十九畝五 分
					三畝三畝 五分一分
					八十九項五 十八畝四分
		一所			三所七一所 分半半
					二所一所 半
		二間			八間

以上在冊田土

雙

五釐

	正耗米	正米	耗米	夏稅鈔	秋租鈔
官民	七百三石三斗三合二勺	六百六十四石二斗五升	三十九石四斗八合二勺	八錢四百四十二文	三錢三貫五百三十二文
		五合			
官	二百二十石六斗二升八	二百一十三石一斗六升	七石四斗六升九勺	四貫五百八十五文	一錢四百七十七文
	合九勺	八合			
官租	四十三石四斗八合四勺	四十一石五斗九升二合	一石四斗五升五合八勺	一貫九百一十五文	二百八十四文

		六勺					
職	二十一石二斗四升九合	一十八石五斗九升九合勺	六斗五升九	七十九文			
	九勺						
學	一十一石五斗一升七合	一十一石一斗二升八合	三斗八升九合五勺	一貫八十四文			
	九勺	四勺					
廢寺	四十石四斗六升六合二	三十九石九斗七合八勺	一石三斗六升八合四勺	四百八十三文	一鏡一百二十三文		
	勺						
原沒	二石九斗八合九勺	二石八斗一升五勺	九升八合四勺	二十三文			

永樂

斗二十五石二

嘉靖

斗二十五石二

萬曆

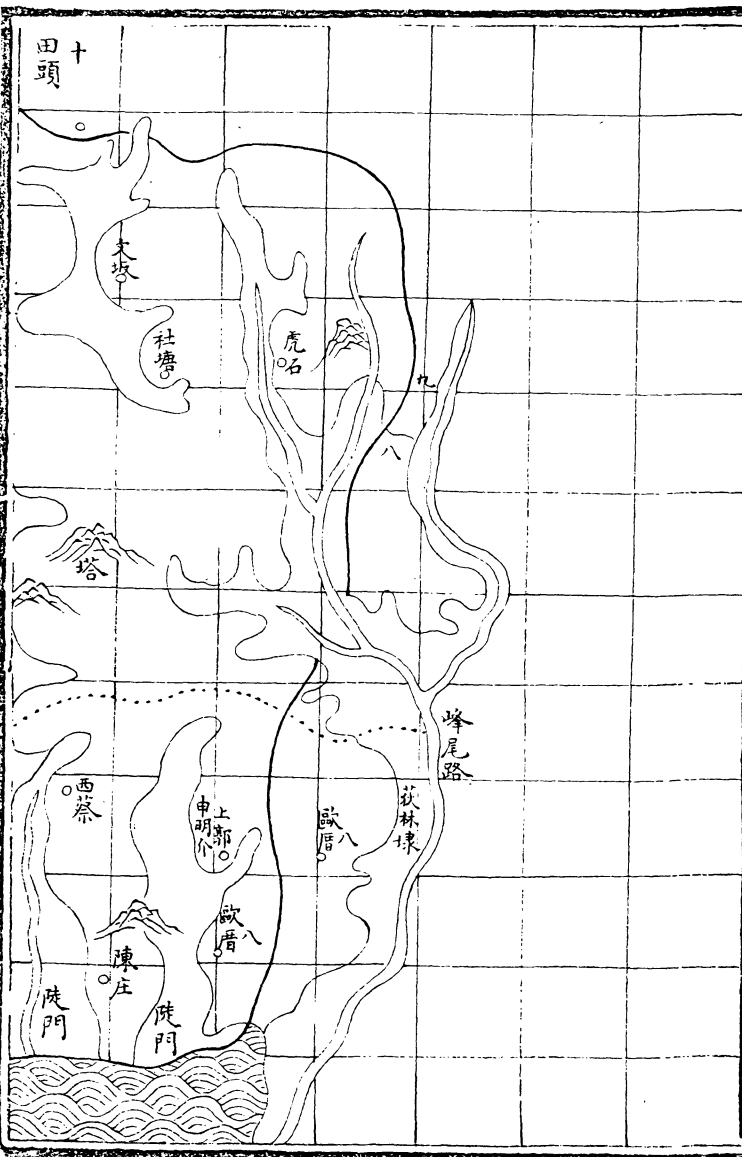
六石三斗

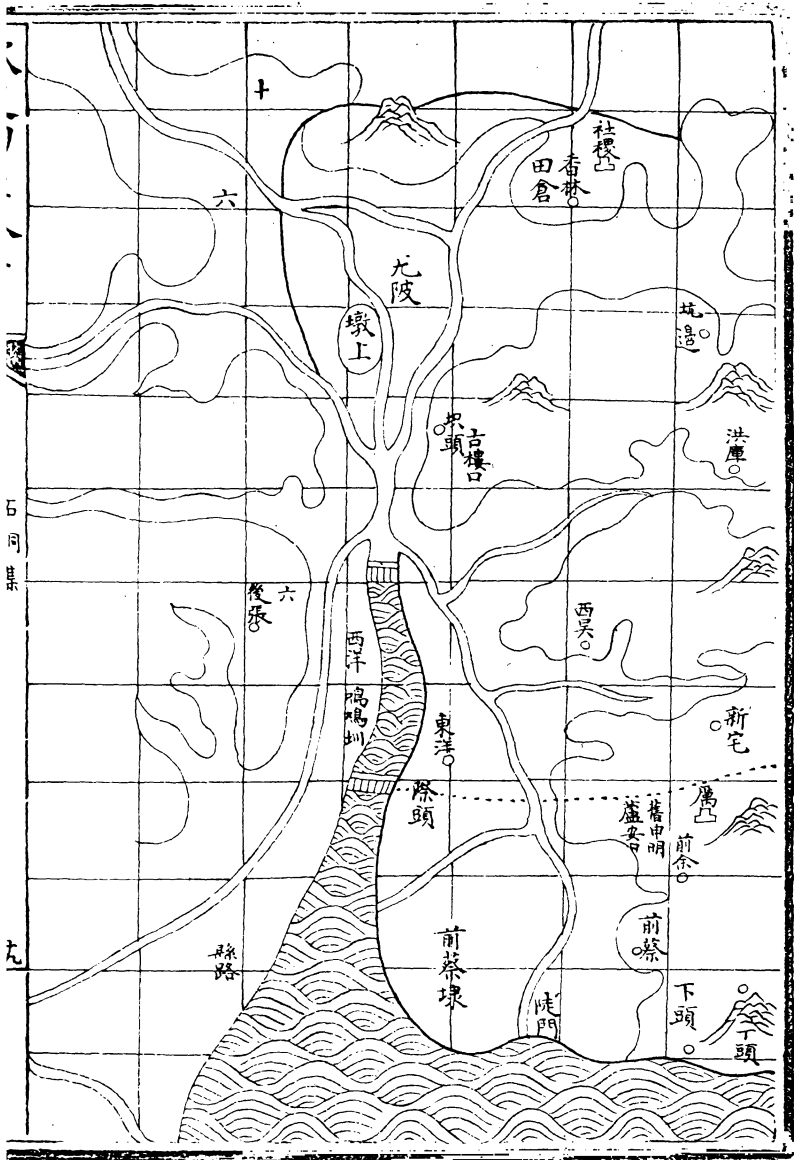
七都

都面海背山山自十都如綴旒然虎石之左其水東馳
右而三五其終水自社塘而西有香林壩虎石社塘間
下而西折者壩頭諸山又下為塔山又下南之海左旁
八都荻林諸埭無沛澤而苦燠石為前蔡埭外而西洋

六都矣盧溪之源五六十里近而叢峯三十六門兩屋相距甚仄舊有龍陂深數十丈亭居之今為沙壅不厯則上游溢溢矣埭居下善洩不苦潦旱罔病且未賦而私饒溢丘侯之陂東洋之利也余隱崇福諸埭之蕪不能蠲其賦倘為取諸此亦絜矩之政也乃因餘流而導之不亦惠而不費乎矧此得節宣之宜未嘗不利焉史起初引漳灌鄴其論西門豹曰水在旁不知用是不知也知而不興是不仁也知而壅之不仁其鄰以而自敝

可謂知乎志曰水自西而東南流者則入蔡隸崇福隸
自古記之矣余安敢為史公





十

六

杜櫻
香林
田倉

尤陂

墩上

坑邊

古樓口
東頭

洪塵

石河渠

後承
六

西洋
福鳴洲

西吳

新宅

東洋

際頭

舊申明
盧安

鷹凸

前倉

九

縣路

前茶埭

前寮

陡門

下頭

丁頭

							盧安
前程							前涂
前程	墩上	洪庫	蔡頭	西吳	新宅	西蔡	厲
							舊申明塔峯

里長	總	戶					
十	二百十	民	前蔡	上郭	東邊	陳莊	下頭
七	百四十六	軍					
二	五十八	匠		申明		陳莊	敦風
一	六			上郭			
							下頭

正管 一百 八十三 一十四 三

帶管 十一 八 三

絕 八十九 四十八 三十九 二

口 男 成 不 婦女 大 小 絕

總 六百九十六 二百九十三 一百八十二 一百一十二 三百零二 二百三十五 八十 一百

民 四百三十六 一百九十四 一百三十七 七十四 一百九十一 一百四十三 四十八 不七大大 小三十

軍 二百三十三 八十四 五十一 三十三 九十四 六十八 二十六 成三不大大 三小三十四

匠 三十五 一十五 一十 五 十八 一十二 六 小二

田地山池塘總蕩埕滬水門

官民

八十四頃二

三十三頃三

一頃一十畝

二畝二分

一百一十八

一所半

一所十三

十五畝八分

十二畝六分

八分四釐

五分六釐一

半

所半

三釐一毫

九釐

毫

官

二十五頃七

五頃八十一

三十一畝九

三十一頃八

半所

半所半所

十二畝六分

畝一分九釐

分四釐

十五畝七分

六釐一毫

官租

九頃二十二

三頃七十二

二十六畝八

畝八分九釐

畝七分五釐

分三釐

一所半

職

二十一畝五

分九釐

學

四十七畝四

分六釐

廢寺

一頃四十五
畝五分三釐
分一釐

原没

一畝三分

今没

一十四頃三
十三畝八分
畝七分三釐
釐

六釐

民

五十八頃五
十三畝二分
十一畝五分
分

八十六頃八
十五畝八分
一所

一所
十三所
半

屯

八十一畝七
分

六十七畝三
分

一頃四十九
畝

福全衛
後所

八十一畝七
分

六十七畝三
分

一頃四十九
畝

以上實地田土

官民

四十九頃二
十三畝五分
二十九頃七
十五畝四分
八十五畝五
分四釐
七分

六十九頃七
十五畝二分
二所二分半
一所七所一十八間

五釐
八釐

七釐

官

一十五畝二
十畝九分五
三頃二十一
畝七分八釐
二十一畝八
分四釐

一十八頃六
十四畝五分
二所
一所一所

釐

七釐

官租

四頃七十二
畝八分
二頃三畝四
分一釐
一十九畝九
分三釐

職

一十五畝一
分一釐

學

二十六畝五
釐

糜寺

八十二畝五
分六釐
七畝二分一
釐
五分

原沒

六畝

今沒

九頃二十三畝八分三釐

一頃一十一畝四分一釐

三畝四分一釐

二所

一所一所

民

三十三頃九十二畝六分

一十六頃五十三畝七分

六十三畝七分

七畝

五十二頃一十畝七分

一所二分半

六所

十八間

以上在冊田土

正耗米 正米

耗米

夏稅鈔

秋租鈔

官民

五百七十三石四斗九升

五百四十五石二斗九升

二十八石二斗二合二勺

四錠四貫八百三十九文

五錠一貫一百一十一文

五合五勺

三合三勺

官

二百九十四石七斗七升

二百八十四石八斗八合

九石九斗六升八合二勺

四貫三百四十八文

三錠二百三十六文

	六合五勺	三勺					
官租	四石八升 四合二勺	三十八石七 斗二升八合	一石三斗五 升五合五勺	一貫八百六 十九文	一錠一百八 十三文		
	七勺						
職	一十石九斗 四升六合七	一十石五斗 七升七合	三斗六升九 合七勺	四十四文			
	勺						
學	四石八斗九 升九勺	四石七斗二 升五合五勺	一斗六升五 合四勺	七十八文			
廢寺	二十二石二 斗一升八合	二十一石四 斗六升七合	七斗五升一 合四勺	二百六十三 文	五十三文		
	五勺	一勺					

漁

洪武

永樂

二十一石六斗

嘉靖

萬曆

八都

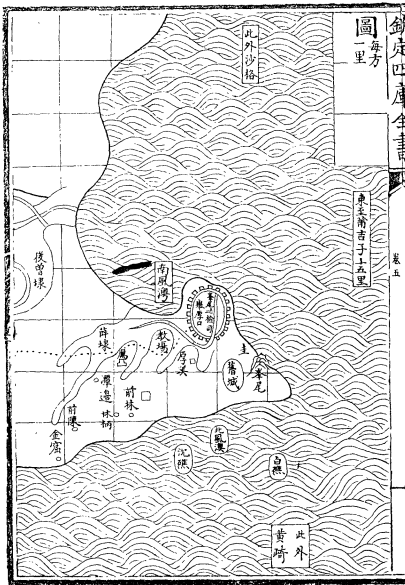
自柳山為宗東而曼延水南北分馳入海圭峰突於海隅乃穿城而出有西注荻林埭者其源雖自它都不能

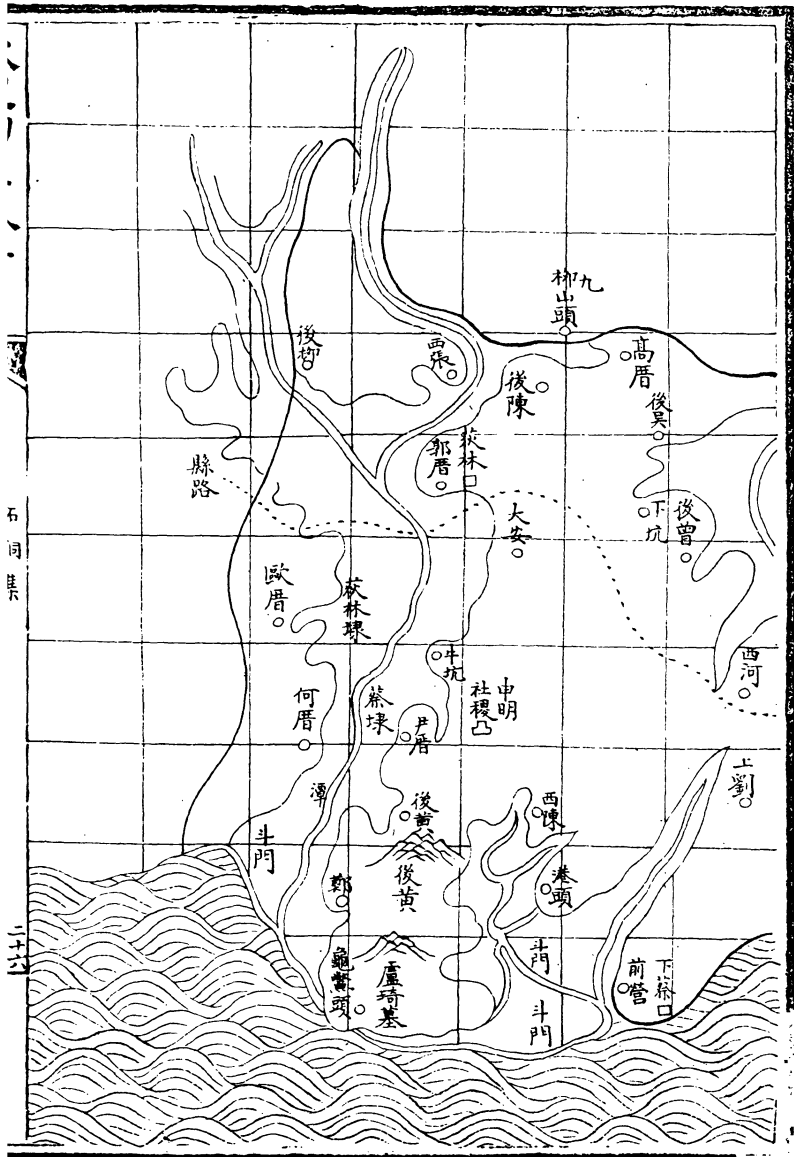
十數里故多亢鹵之憂惟勤本業佐以舟楫杼柚故生理頗繁而井竈亦密舊之巡司據高乏泉移於湊集廣而倍之斥侯相望黃崎拒其南沙格遮其北外而倚以擊蓼庶可以固守耳堪輿家云峯以圭名石之秀也盧琦家其下文雅足術焉自昔有城而石頽矣人而興之封其顛乎噫嘻何必然父老張慶贊余立社學他都視之孰多其可以興矣

圖
每方
一里

此外沙格

東至前吉子十五里





石同誌

二十六

柳山頭

高厝

後吳

後曾

下坑

西河

上劉

後陳

西張

後林口

郭厝

大安

縣路

歐厝

後林環

牛坑

社稷

中明

何厝

茶埭

尹厝

潭

斗門

後曾

後黃

鄭

龜窟頭

盧琦墓

西陳

港頭

斗門

斗門

前營

下林口

西河	後黃	尹厝	牛坑	大安	下坑	後吳	歐厝
		社稷					
		申明					
		祥雲					觀光
	後黃						

				下蔡			
金窟	上劉	港頭	西陳	前營	龜驚頭	沈鄭	後曾
金窟		拱辰		仁榮	龜山		

總

一百七十二

六十七

九十七

八

戶

民

軍

匠

巡檢司

舉厚

舉厚

申明

圭峯
永全

峯尾

前林

前林

厲

高登

潭邊

潭濱

前陳

林柄

文柄

厚美

厚美

里長

十

三

六

一

正管

一百

四十

五十五

五

帶管

九

四

五

絕

五十三

二十

三十一

二

口

男

成

不

婦女

大

小

絕

總

一千八百

五百十六

三百零八

二百零八

五百十六

四百零二

一百十五

五十六

民

二百五十一

百十二

六十六

五十六

百零八

八十二

二十六

成一不三
大六小十

軍

七百十三

三百十三

二百零三

百三十

三百四十六

二百七十一

七十四

成一不五大
四小二十四

匠 一百二十五 六十三 三十九 二十二 六十二 四十七 一十五 六一

田地 山 池塘 總 蕩 埕 地 滬 水門

官民

三十九頂 四十六頂 九十六畝 三畝 八十七頂 一十三所 二所 二所半 六所 九十四間
 三十七畝 八十八畝 六分一釐 二十四畝

四分二釐 六分二釐

六分五釐

官

五頂九十二頂七十 三十一畝
 六畝一分 九畝八分 二分一釐

九頂七畝 一所半 一分五釐

二十三間

二釐 二釐

官租

二頂六分 一頂七分 二十二畝
 七畝七分 三畝一分 六釐

九釐 八釐

職	學	廢寺	今沒	民	屯
二十五畝 一畝	一畝四分	四十二畝 四釐	二項五十一畝六釐九畝一分 九畝七分 六分四釐五釐	九釐	三分
				三十三畝 四十四畝 六十五畝 二畝 四十一畝 八畝八分 四分	
				七十八畝 二十一畝 二畝	五分
			一所半	一所半 六所 六十二間	九項八十畝 三畝八分

石河集

石河集

三十一

官民

三十八頃
一十八畝

四十二頃
九十九畝

一頃一十二畝

八十二頃
三十六畝

一十四所
一分六釐

半所

五所

一百七間
半

以上實地田土

崇武

五十九畝
七秋

九十畝三
秋

一頃五十
畝

泉所

五十二畝
六秋

三頃六十
一畝二分

福右衛
後所

一頃三畝

二頃五十
八畝二分

三頃六十
一畝二分

福中衛
左所

一頃三畝
二分五釐

三頃一十
六畝七分

四頃二十
畝

釐

五釐

五釐

官		官租		職	學	廩等
六項甲 四畝七分	五釐	二項七十 一畝五分	一釐	一十九畝 二分八釐	一畝九分	五十三畝 二分七釐
三項二十 五畝五分	六釐	二項九十 九畝四分	六釐			
四十一畝 五分九釐		一畝九釐 三十二畝				六分
九項七十二 畝九分						
二所半						
三十間						

四分五釐七毫

今没

二頃六十一頃一十
八畝八分
七畝七分六釐一分
四釐

三所半

三十一間

九釐

民

三十二頃三十九頃七十五畝二釐
四畝三分八十三釐六分

七十二頃一十二所半所
六十五畝二分六釐

五所

七十六間
半

五釐六分

五畝五釐七毫

以上在冊田土

官民

正耗米
正米

耗米

夏稅鈔

秋租鈔

五百五十石
五百一十八石
四升七合五

三十一石四
六銀一貫五
五銀一貫五
斗四升七合
百六十七文
百一十八文

勺

六勺

	官				
	官租	職	學	摩	
二合五勺	二合三勺	二合五勺	四勺	一勺	三勺
一百四十三石六斗二合	一百三十八石七斗七升	三斗五升六合七勺	一十三石九斗六升八合	一十四石三斗三升六合	一十三石八斗五升一合
四石八斗六升二勺	十二文	三斗四升一升五合六勺	一十三石四斗九升六合四勺	一十三石八斗四升四勺	一十四石八斗四升四勺
二貫三百四十八文	一貫二百七十八文	六文	五十八文	一十八文	一十八文
一貫四百一十八文				一十八文	

今沒

八十七石七 八十四石七 二石九斗六
斗六升一合 斗九升三合 升七合八勺 丈
八百三十九 一貫二百五
十丈

二勺

民

四百六石四 三百七十九 二十六石五 五銀四貫二
斗一升五合 石八斗二升 斗八升七合 百二十五丈
五銀五百丈

四勺

八合

四勺

浮糧

新增

四石二斗九
升三合四勺

漁

洪武

二十一石五
斗

永樂

三十九石三斗

嘉靖

五十二石五斗

萬曆

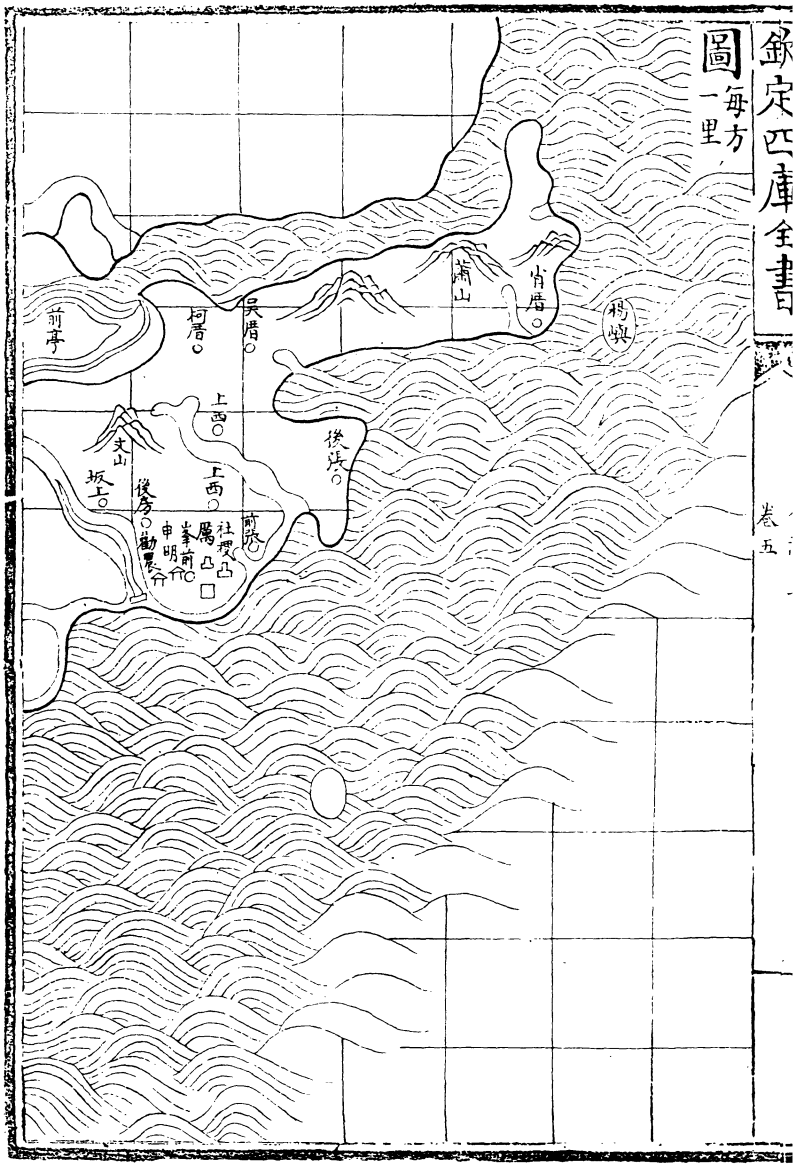
六十一石七斗五升

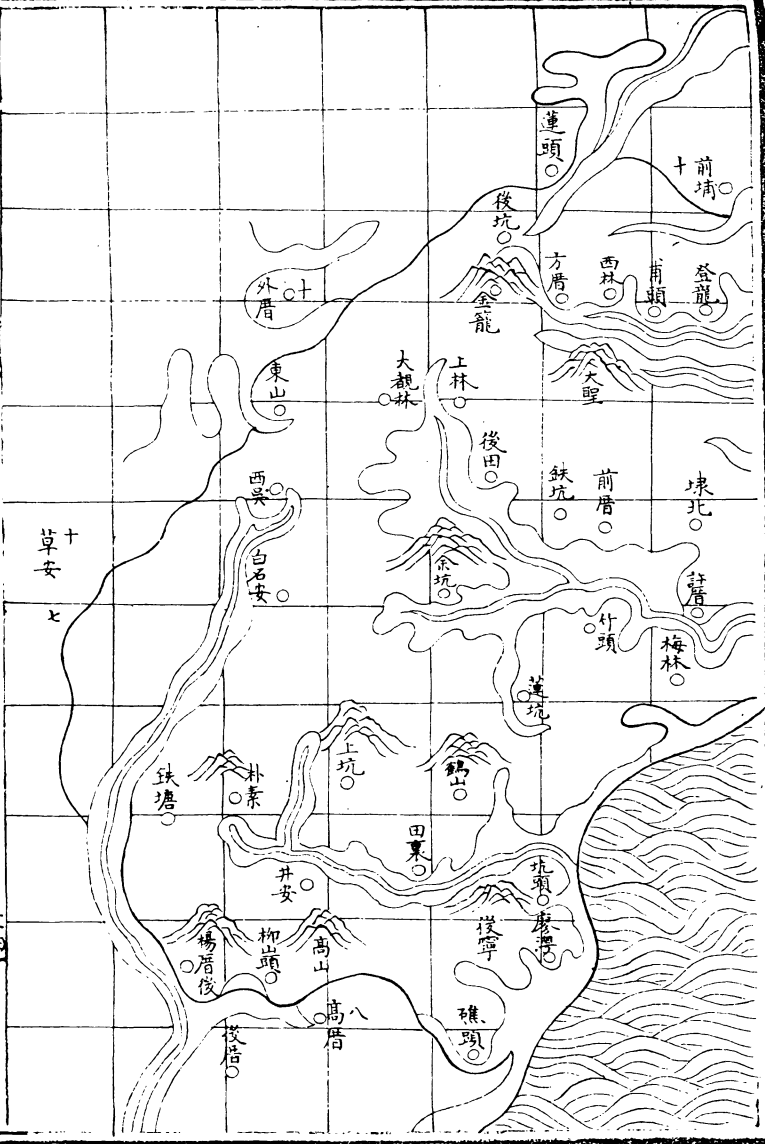
九都

夫草安山之八都也自西吳至於柳山轉於蓼灣繫南之漳而八都宗焉自大堵林逆折東北金龍為大聖山都實宗之岩壑幽勝有大象捲湖之勢際海放於蕭山尚五六里而馳也其麓保聚頗繁蓋自為區亦壯矣且

烽燧錯置高山瞰其南太山據其中而蕭山又了然東
出三面控海險亦足憑焉第土膏雖腴而灌溉無外至
董董後坑東山西吳爾且達於旁都都入海之流四上
坑上林夾崇岡於岩之陽視金龍之會流稍長它若盡
力溝洫斯不病於亢鹵矣

圖 每方 一里





十
草安
七

十
外厝

蓮頭

十
前坑

後坑

方厝

西林

浦頭

登龍

金龍

上林

大觀林

大聖

後田

鐵坑

前厝

凍北

竹頭

梅林

蓮坑

余坑

上坑

錦山

田東

坑頭

廖厝

後寮

礁頭

井安

柳出頭

高山

八厝

楊厝後

後厝

鐵塘

朴茶

西吳

白石安

東山

表

						鋪一	
					峯前		
登龍	前亭	柯厝	吳厝	肖厝	峯前	村里	
					社稷 屬	壇二	
					申明 勸農	亭二	
前清						學七	
				肖山		墩二	

後房	前張	鄭厝	後張	埔頭	上西	方厝	西林
					上西		
太山							

		梅林 <small>井</small>					
後田	上林	梅林	鐵坑	前厩	許厩	埭北	坂上
		梅林				埭北	大聖

大觀林

竹頭

蓮坑

鶴山

坑頭

廖灣

後寧

礁頭

鐵塘

柳山頭

楊厝後

井安

田裏

上坑

朴素

西吳

高山

帶管	正管	里長	總				
四	一百	十	一百二十四	戶			
四	七十七	二	分十二	民	塗坑	東山	白石安
	二十	六	三十六	軍			
	三	二	五	匠			
					白石		

官民	田	匠	軍	民	總	口	絕
二十四頃三 十五畝四分	地	八十六	三百五十七	四百五十六	八百七十九	男	十
二十六頃五 十二畝八分	山	四十四	一百六十九	二百四十五	四百五十八	成	十
一頃三十二 畝五分	林	二十八	一百零二	一百三十九	二百六十九	不	
	池塘	四十二	六十七	一百零六	一百六十九	婦女	
	總	三十	一百三十九	二百二十四	四百零八	大	
五十二頃二 十畝八分	蕩渡	一十二	二百零八	一百六十四	三百零三	小	
三所	滬胥		四十七	四十七	二百零六十三	絕	
			不五大 一小七				

官	官租	職	摩	原沒	今沒	民
三釐	一頃五十七畝八分	一十四畝八分九釐	六畝八分五二釐五分	七分六釐	七十二畝二分八釐	二十二頃八十二畝八分
七釐	一頃三十三畝二分二釐		二畝五分		八十八畝八分六釐	二十四頃二分八釐四分
	二十九畝一分					一項一畝八分
	五頃六畝七分五釐					四十七頃一十四畝五釐
						二所

	五釐							
屯	六十一畝九 分六釐	三項八十八 畝四釐						
福中街 左所	六十一畝九 分六釐	三項八十八 畝四釐						
						四項五十畝		

以上實地田土

官民	五十一項九 十五畝三分	三十三項三 畝五釐	一項四十二 畝六分釐	一分六釐	八分	八十六項四 十二畝一釐半	一所 一所	一所 一所	二十 一間
	八釐								
官	六項三畝二 分八釐	三項五十畝 八分五釐	三十四畝四 分二釐	一分六釐		九項八十八 畝七分釐半	一所 一所		二十 一間
官租	二項九十三 畝二分七釐	一項八十七 畝六釐	三十三畝六 分二釐						

		職	學	廢寺	原没	今没	民
		一十五畝八 分四釐	六畝一分九 釐	五十四畝二 分五釐	一十六畝二 分四釐	二頃二十七 畝四分九釐	四十五頃九 十二畝一分
				四畝三分六 釐		二頃五十八 畝八分四釐	二十九頃五 十二畝二分
						八分	一頃八畝二 分
						一分六釐	
						八分	
							七十六頃五 十三畝三分
						半	
						一所	
						一所	
						一所	
						二十 一間	

以上在冊田土

正耗米 正米

耗米

夏稅鈔

秋租鈔

官民

五百五十五石一斗七升
五百二十三石四斗五升
三十一石七斗一升九合
六錠二貫九百九十一文
一錠二貫四百三十六文

四合九勺
五升九合

官

一百四十五石五斗九合
一百四十石五斗九升九勺
四石九斗一斗八合五勺
二貫三百七十六文
一錠九百三十六文

四勺
勺

官租

二十九石八合二勺
二十八石二斗七合四勺
九斗八升九勺
一貫二百九十五文
一錠三十七文

職

一十一石四斗七升六合
一十一石八斗八升八勺
三斗八升八勺
四十七文

一勺

學

一石一斗六一斗二合二勺
一石一斗二斗二合九勺
三斗九合三勺
一十八文

浮糧	民	今沒	原沒	廢寺
	四百九石六斗六升五合五勺	八十三石三斗九升六合五勺	五石八斗八升二合九勺	一十四石五斗八升三合
	三百八十二石八斗六升	八十石五斗七升八合四勺	五石六斗八升四合	一十四石九斗二勺
	二十六石八斗五勺	二石八斗一升八合一勺	一斗九升八合九勺	四斗九升三合二勺
	六錢六百一十五文	七百九十七文	四十八文	一百七十一文
		七百五十文		二十九文

新增

三石八斗九升

漁

洪武

六石三斗

永樂

二十九石一斗

嘉靖

二十四石

萬曆

三十三石九斗五升

十都

茲都橫耳短於南北自石牛白井為天湖岩高而坳中

其壑清勝放生池蓋尚存焉其麓礪磧界於南浦上蔡
坡環其左朴素壩繞其右其浸鄭塘其埭嘉禾礪磧而
東草安轉於丘山東林北網諸區則丘埭界之經金籠
隄阿山抵沙洛灣編戶獨繁則後蔡埭界之凡埭之水
東北入海獨盧溪南下雖合流過於龍田然其原自它
都而委不在是焉灌溉之利止於一隅柳前宮之壩余
分甲遞繕之母專而蠹豈惟此水宜然坑瀉埭鹵稍稍
告旱桔槔之聲達且農者苦矣惟沿海多隄通漁販之

利詩曰北流活活施恩濺濺言其饒也而樂嶼為鉅沙
格舊置巡司今存斥侯雖為海濱內地其能以毋備哉

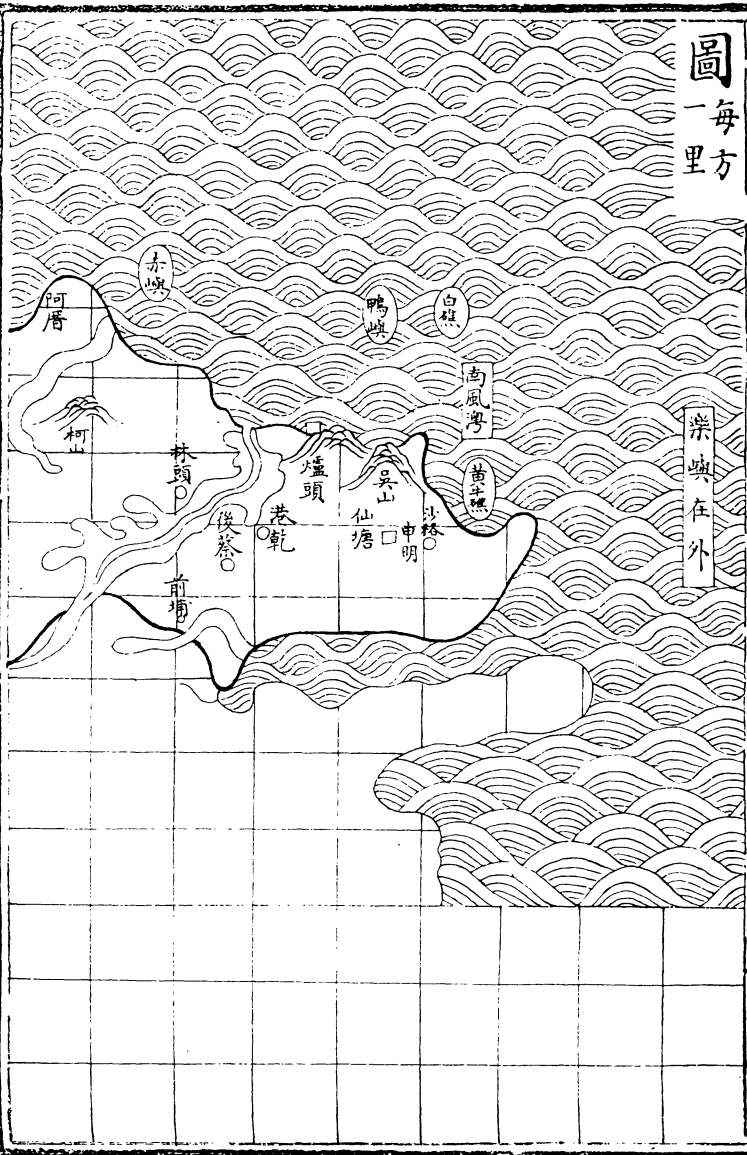
石河集

石河集

四十二

圖 每方 一里

崇嶼在外



表

	東林				仙塘	舖三	
林頭	東林	後蔡	港乾	前埔	沙格	村三	
						壇二	
					申明	亭二	
興福	東林				忠孝	學十	
					爐頭	墩	

鶴落	張具	山邊	崙頭	北網	港口	丘厝	阿厝
			崙頭			錦峯	西山

					竹溪		
楓林坑	蔣厝	後鄭	埭頭	仙境	林柄	外厝	墊仔
		屬社稷					
		舊申明					
		天德		仙境			

朴素	黄山鄭	夏蘆	稽山	龍田	田頭	院前	上蔡
朴素		冠山					

絕	帶管	正管	里長	總			
三十三	一十九	一百	十	百五十二	戶		
三	一十三	七十二	五	九十三	民	山溝	柳厝
一十九	六	二十六	五	五十六	軍		
一		二		三	匠		

	口	男	成	不	婦女	大	小	絕
總	九百七	四百七十六	二百六十一	二百一十五	四百零八	三百九十二	九十六	二十三
民	五百零八	二百五十五	一百三十二	一百一十三	二百五十二	二百零一	五十一	小一
軍	四百五十六	二百一十一	一百三十三	八十七	二百一十五	一百八十三	四十二	六七小十四
匠	二十三	一十一	六	五	一十一	八	三	不一
田地山林	田	地	山	林	總	蕩	渡地	滬水門
官民	五十九頃四	四十一頃九	一頃一十六		一百一十四	四所	二所	二所
	十九畝七釐	畝一分三釐	畝五分三釐		四畝八分三釐半			一間
官	一十一頃五	七頃三十八	四十四畝七		一十九頃三	一所		
	十六畝三分	畝二分三釐	分三釐		十九畝三分			

七釐			三釐	二所		
官租	六頃四十三畝三分二釐	五頃二十八畝八分二釐	三十九畝四分六釐			
職	二十一畝三釐					
學	八畝八分					
廢寺	一項十畝一分六釐	一十六畝九分				
今沒	三頃二十三畝六釐	一頃九十二畝五分一釐	五畝二分七釐			
民	四十七頃九十二畝七分	三十三頃七十一畝八分	七十一畝八分		八十二頃三十五畝五分半	四所一所
屯	七十八畝五分九釐	三頃一十一畝四分一釐	三頃九十九畝		三頃九十九畝	一所

大邑日里

石洞集

四十七

福中街
左所

七十八畝五
分九釐

三頃一十一
畝四分一釐

三頃九十畝

以上實地田土

官民

四十七頃三
十七畝七分

三十二頃三
一畝四分二
五分

八十頃七十
畝九分九釐

五所二所一所
一所

三十
六間

九釐

八釐

官

八頃四十六
畝四分九釐

六頃四畝二
分八釐

三十四畝二
五分

一十四頃八
十五畝四分

九釐

官租

五頃二十一
畝一分六釐

四頃八十三
畝七分

二十九畝三
分七釐

職

二十一畝八
分六釐

學

七畝四分九釐

廢等

五十二畝六分九釐六毫
六分六釐

今沒

二頃四十三一頃一十一四畝八分五厘五毫
畝三分二釐六分六釐釐

民

三十八頃九二十六頃二六十六畝二分
十一畝三分十八釐八分

六十五頃八五所一所一所一所三十
十五畝五分六間

以上在冊田土

正耗米

正米

耗米

夏稅鈔

秋租鈔

官民

五百二十一石九斗三升

四百九十二石八斗八升

二十九石四升五合三勺

五畝四貫七百六十文

二畝二貫四百四十七文

一合

五合七勺

官

一百六十一
石三斗六升
七合七勺
一百五十五
石九斗一升
七合
五石四斗五
三貫五百四
十文
四百四十七
文

七合七勺

七勺

官租

五十六石二
斗四合六勺
五十四石三
斗三合九勺
一石九斗七
二貫五百五
十八文
三百八十三
文

職

一十五石八
斗三升七合
一十五石三
斗二合
五斗三升五
六十五文
合六勺

六勺

學

一石四斗四
合三勺
一石三斗五
升六合八勺
四升七合五
二十二文

廢寺

一十四石一
斗七升七勺
一十三石六
斗九升一合
四斗七升九
合二勺
一百七十七
六十四文
文

五勺

今没	民	浮糧	新增	漁	洪武
七十三石七 斗五升五勺	三百六十石 五斗六升三	三石九升五 合	三石五斗四 升九合七勺		一十二石
七十一石二 斗五升六合	三百二十六 石九斗七升	五合			
二石四斗九 升四合	二十三石五 斗八升八合	三勺			
七百一十八 文	五錠一貫二 百二十文				
	二錠二貫				

永樂

二十四石七斗

嘉靖

三十四石九斗

萬曆

八十二石

惠安政書六

十一都

縣東北垂以海為池習尚語言畧與仙遊同益雖隔水亦風土所漸也自九龍岡陳同寨至都之石牛下白井臨於盧溪而太白峯巍然其麓為南浦陰有七星厯窺

窰東抵浮洋會而入海若東吳下朱諸山及東潘下梁
之埭皆窰北折蟠結聯絡最廣西滙於鬼潭而傳埭
承西充溪入海凡民居散聚若雲布星躔也今下朱有
臺以瞭倘東吳復壘而據濱海一帶緩急有賴矣

十二都

為邑北道界於仙遊其隅即海南叩若闢烟道以西其
障如墉盧溪之源左者雖出於此乃建瓩而下中無廣
原馬逋丁畸戶依憑崖谷者伐山而營紮石而播也自

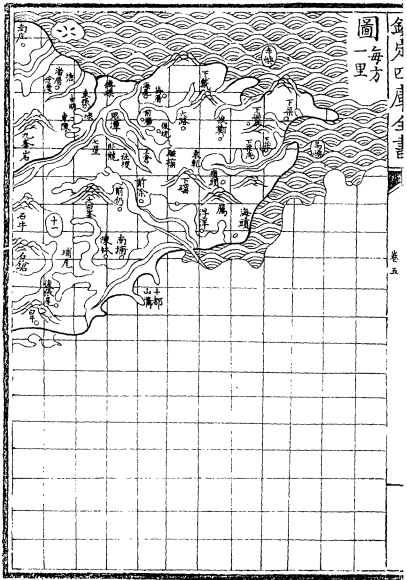
角山之北流於仙遊其東麓互錯稍伏平岡行為長坂而勢夷氣舒古聚者頗多矣其西充之北為港西隸胡盧隸附之西循白水九峯岩有陳隸而潘隸附之各北入海暨其置竟相覆不能十里菁林藪澤居什七八帶海斥鹵幾半閭閻不過十餘區其入於它都勢也日者鄰邑且侵介鄉余以所畝剖之未成虞芮閭田之風亦社吳楚爭桑之釁矣都無大小必辨其域故於此所并者亦不敢廢其舊焉

十三都

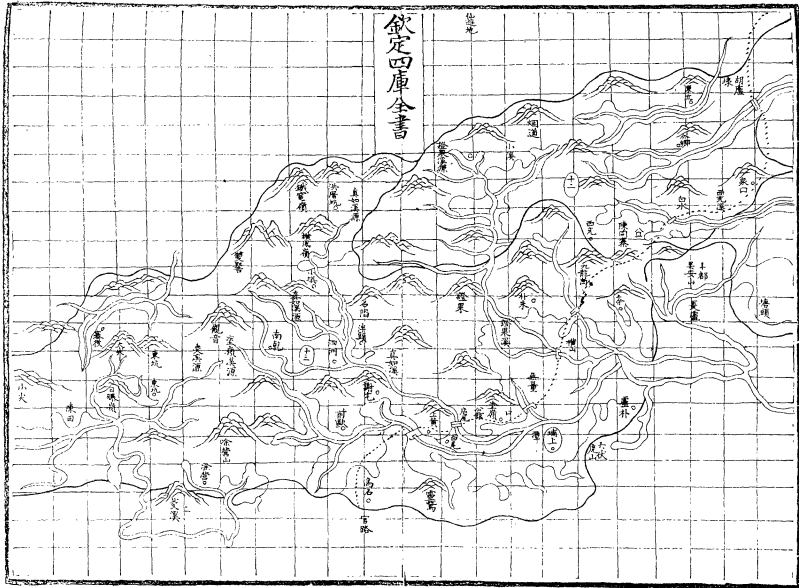
自西徂東將三十里菱溪之源益亦遠矣丘阿采阻而
民居鮮少焉遐望駢肩秀出其前甲於諸峯觀音山也
其支彌曼翼翼東北抵海之都凡六東南而趨盧溪右
源腋其左菱溪左源胠其右而六七都其腴也盧溪上
游九龍之支右為證果雙髻之支左為真如而塗嶺居
其間周道踈踈如也流漑既廣亦稱膏腴居者允荒倍
蓰西北矣山陰之水往仙遊者二有後坑寨懸厓夾道

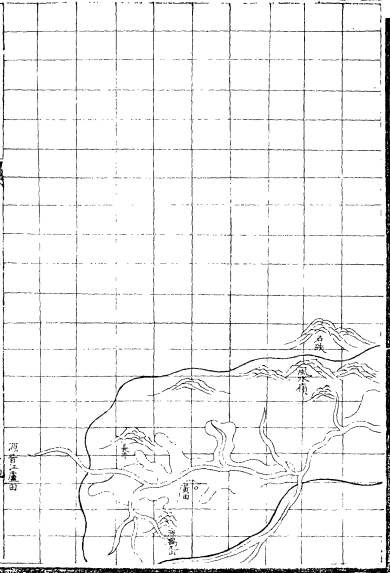
為縣北門其險足恃陳同要衝尤為咽喉屢有寇乘境垣而繕之亦不可緩矣

圖 每方一里



欽定四庫全書





表

					龍興	舖五	
後鄭	下戴	東潘	下梁莊	下梁	下朱	村五十八	
						壇二	
						亭一	
						學六	
						寨二	
					下朱	墩二	

上倉	東乾	大路	後坑	前潘	東吳	海尾	蔣厝
社稷							

磁窑

下窑

嶺頭

前塗

前仍

塘頭

埔尾

白井

槐山

		添奇					
潘厝	東張	東陳	海頭	浮洋	南埔	陳林	後張尾
				屬			
	申明						
潘厝			海頭	溥公	南埔		

白水急							
白水	西充	小溪	東坵	介鄉	南莊	港西	徐厝
陳同							

					公館		
					塗嶺 <small>急</small>		樟柿
烏石	白岩	上黃	盧朴	埔上	塗嶺	朴朱	上塗
			輅朴				

前歐

謝宅

泗洲

泮頭

南乾

小具

洪厝坑

東坑

東坑

正管	里長	總					
一百	十	百五十七	戶				
六十六	四	六十八	民	塗營	寨後	陳田	黃田
三十三	六	六十八	軍				
一		一	匠				

帶骨十五 一十二 三

絕 三十二 六 二十六

	口	男	成	不	婦女	大	小	絕
總	八百六	四百零	三百四十一	二百零一	四百十六	三百十一	二百零五	四十二
民	三百五	二百六十	八十八	七十二	二百六十一	二百二十一	四十一	丕小三
軍	五百三	二百四十一	一百五十三	八十八	二百五十五	一百九十一	六十四	不小三大 二小二十三
匠								
田地								
山								
池塘								
總								
蕩								
地								
漚								
水門								

官民	七毫	官	七毫	官租	釐	職	學
一百三十一 頃四分五釐	七毫	一十八頃一 十四畝三分	七毫	二十一頃一 十畝八分二	釐	三十九頃八 分七釐	四十四畝五 分三釐
四十五頃六 畝四分二釐		四頃八十畝 一釐		四頃八十八 畝八分七釐			
四頃五十三 畝四分釐		二頃二十八 畝一釐		二頃二十八 畝一釐			
一畝							
一百八十頃 九十五畝三	分二釐七毫	二十六頃二 十二畝三分	二釐七毫				
四所半		三所		一所			
半所							
二所							
二十七間		二十四間					

以上實地田土

<p>泉鼻 二頃五十七畝八分</p>	<p>福泉 一頃五十三畝四分</p>	<p>官民 六十五頃五十八畝九分</p>	<p>官 一十頃三十二畝五分六</p>	<p>官租 六頃八十九畝四分四釐</p>
	<p>四畝四分</p>	<p>二十九頃六十二畝二分</p>	<p>三頃一十畝二分四釐</p>	<p>二頃七十九畝四分八釐</p>
		<p>七畝五分</p>		<p>一頃二十三畝四分</p>
<p>一頃五十七畝八分</p>		<p>九十六頃八十四畝九釐</p>	<p>一十四頃六十七畝五分</p>	<p>九釐</p>
		<p>四所七分半</p>	<p>一所半</p>	<p>一所半</p>
		<p>半所</p>		
		<p>五所半</p>		
		<p>一十五間</p>		

大正四年

石洞集

六十

職	學	奪	原沒	今沒	民
二十六畝一 分六釐	四畝二分五 釐	八十四畝八 分四釐	三畝四分六 釐	二頃二十四 畝四分五釐	五十五頃二 十六畝四分
				三十分七分 五釐	二十五頃九 十六畝
				八分	八十六畝八 分
					七畝五分 八釐
					八十二頃一 十六畝七分
				半所	三所六分 半
					半所
					五所半
					二十五間

以上在冊田土

正耗米

正米

耗米

夏稅鈔

秋租鈔

官民

六百一石二
斗三升五合
五百六十六
石三升七升
三十四石八
斗六升
七錢賈五
百四十二文
四錢賈六
百三十三文

九勺

五合九勺

官

一百五十七
石三斗六升
二百五十一
石五斗四升
五石八斗二
升一合五勺
三貫六百三
十四文
一錢二貫七
百五十八文

二合四勺

九勺

官租

六十石六斗
八升三合八
五十八石一
斗三升一合
二石五斗五
升二合一勺
三貫七百六
十八文
一錢二貫七
百五十八文

勺

七勺

職

一十八石九
斗五升二合
二十八石三
斗一升二合
勺
六斗四升九
七十八文

九勺

學

七斗九升七
合九勺
七斗七升九
勺
二升七合
一十三文

摩

二十二石八斗
三升一合六勺
二十二石五
升九合五勺
合一勺
一斗七升二
二百五十四
文

原

一石二升五
升三合三勺
一石二斗一
升九勺
一斗四升三合四
勺
一十文

今

五十二石八
斗四升二合
五十一石五
升五合九勺
一石七斗八
升七合
五百一十
一
文

九勺

民

四百四十三
石八斗七升
四百一十四
石八斗三升
二百九石三
升八合五勺
二百八文
二百七十五文
二斛三貫八

三合五勺
五合

浮糧

一石七斗六
升四合

十四都

萬曆

十石一斗

嘉靖

斗
二十三石五

永樂

斗
一十五石六

洪武

二石一斗

漁

八分

新增

二十一石二
斗二升四合

茲跨鄰都若斷而盤西接晉江北連仙遊菱源之出而東沙溪之出而南邑之山川皆本於此海陸之寇屢所出沒而懸鍾南聽尤為去來之衝民之巢窟處汙萊失業者數歲矣山高氣鬱時成瘴毒索茅以居植竹而障多者僅數家風壤有若異都田原肥美水耕火耨無魚鹽未作而資用還給且饒竹木果實薪炭之利夏秋水生裝束筏浮由前吳溪以輸楓亭益水多仙遊往矣四鄰晏堵亦稱隩區有警非為僻壤亦以通於鄰封之

故其南三峰如髻中有雲湫下有仙橋為邑名山之宗而諸山漸伏村落雜厝焉

十五都

縣西北隅與晉江比接自芹嶺之洋突為白岩其顛圓秀二溪環之龍潭輸潤龍石鍾竒茲山之靈鄂公封之若堂焉為有古傳之蹟益北取道驛坂山柯溪領踰濟龍橋渡於谷口自萬安橋成驛遷而壤為僻矣故其東鷄壠之支居者僅五六區而黃菁以西林深谷邃烟火

稀濶矧交鄰竟控制不一狗鼠逋逃流移保聚者滋蔓
或難圖也雖陳竹有寨田船有堡而綏緝之晷安可弛
於承平哉

十六都

自上都至此稍夷衍停蓄綿為長野漫為平洋高下鱗
次交而遡之人者數十家據溪上游食其淤流土沃水
饒亡凶年憂邑稱爰田必首及之溪環縣郭者惟上坑
湖若帶耳它皆西奔白岩溪承雲峯表裏之源下會竹

西五壩入谷口而中貫之東本峰之別麓最巨者大中

馬龍二山而民亦最繁西

缺

為西蔡逸以巨

川望之豁如右若展誥居叢山

缺

雄勝者名曰報

劬以陳淑於是親奠焉豈山川以人重者耶非也

十七都

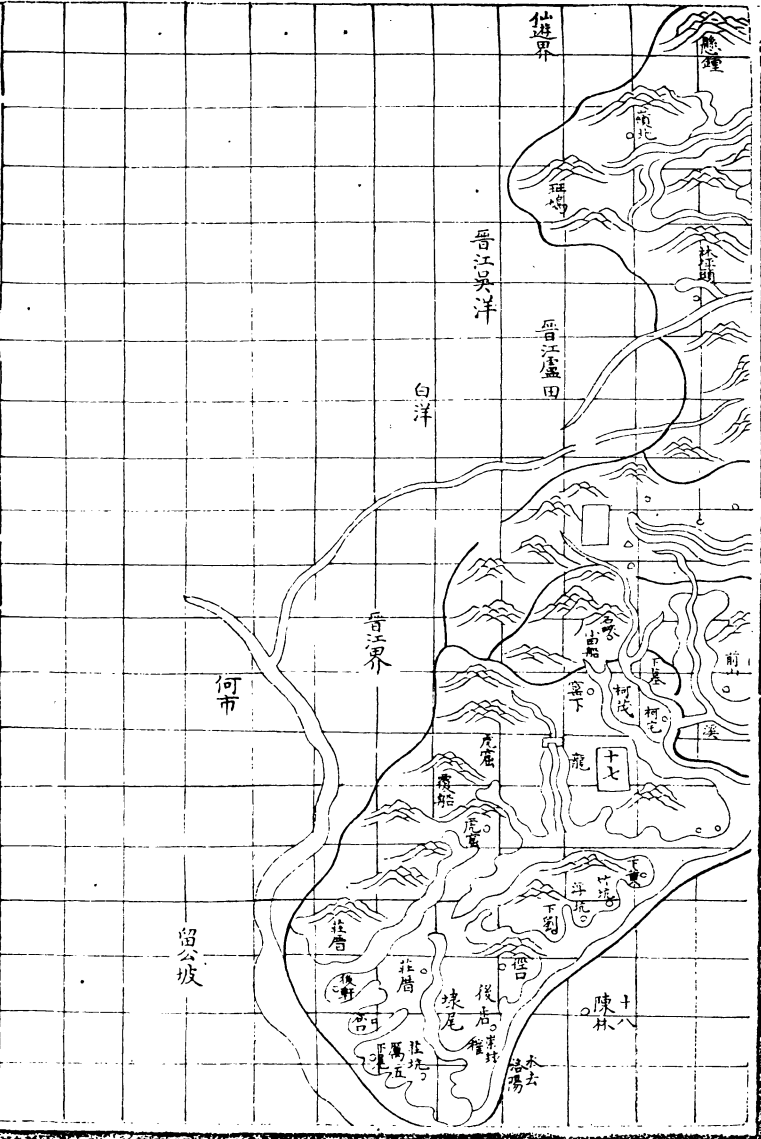
元末戶口兵耗合上都三者為一今以十七都稱云是
都之舊北岨虎窟西訖谷口與晉為鄰故水緣而下留
公陂東南向縣沿白岩溪而旋走者餘二十里濟龍橋

之流稍大諸山蟠為鄉聚往往面溪而止中包封崇浮坑諸埭土宇遼濶桑梓相望原畫疆界亦足齒於他都矣加以並包故占邑地幾三之一然籍之屯者近百頃屬之民者幾何倭亂以來荒者未辟墾者賤售外都有力者率坐而得之廣藪大澤最宜卮齒荻樵之屬畚丁賃種賈豎販易是都以上多為漳民藏匿至不可束而自為甲推剽鬪訟民甚苦之故內實貧困第外負富饒之名耳寇多同之是以虎窟寨焉其狹徑僅通人行則

險亦足守矣

圖 每方 二里





表

					黃田	舖二	
占厝	坵後	洋朴	後沈	柯溪	尾嶺	村六三	
						壇四	
						亭二	
						學七	
						寨二	
						堡四	

田船	白灰宮	亭前	嶺兜	宮邊	蔡田	白岩	外庫
田船							

前山	西溪蔡	赤塗	水兒頭尾	坑邊	黃清	破橫	校尉
		西溪					
					黃清		水磨

社後	石佛	蓮坑	山仔	袁厝	山前	小田船	下墓
				申明			
				大中			
						田船	

馬隴莊

沙白

舊屬

沙白

董厝

社稷

汪後

馬隴

龜湖

許厝

上坑湖

竹西垣	石硤	浮東	岩上	前吳	後吳	後安	林口
			岩上				

報劬

柯宅

柯茂

窰下

吳厝

上溪

下坂

下黃

舊申明

陳竹

				谷口			
後軒	莊坑	埭尾	下尾	谷口	竹坑	下流	浮坑
	厲			舊厲			
				橋頭			

前吳	東莊	林坪頭	東坪	徑口	後店	虎窟	莊厝
							莊厝
						虎窟	

絕	帶管	正管	里長	總			
一十六	一十八	一百	十	百四十四	戶		
一十三	一十八	七十	九	百零四	民	南坑底	嶺北
三		二十	一	二十四	軍		
		三		三	匠		
		三		三	鋪兵		嶺北

官民	田	鋪兵	匠	軍	民	總	口
一百一十二 頂九十三畝	地	二十八	八	一百五十三	六百零五	七百六十四	男
六十頂三畝 六分四釐	山	九	四	六十五	二百八十八	百零六	成
畝二分五釐 八分四釐	林	六	四	三十六	一百八十三	二百十九	不
畝二分五釐 八分四釐	池塘	三	四	二十九	二百零五	一百三十七	婦女
畝二分五釐 八分四釐	總	九	四	七十八	二百零五	三百九十六	大
一百二十五 頂八十畝九	蕩	六	四	六十二	二百三十六	二百九十八	小
	埕	三		十六	七十九	九十八	絕
				成二不六 小二	不四不五 小三	二十二	

原沒	廢寺	學	職	官租	官
二頃八十四畝九分九釐	二頃四畝三釐	二十二畝三分八釐	五十八畝五分五釐	三頃八十四畝一分二釐	二畝三釐
				三十四畝七分	九頃九十七畝八分三釐
				一十一畝九分九釐	一頃九分四釐
					三十二畝八分三釐
					五畝四釐
					四釐
					一十一頃三十二畝一分
					六六釐

以上實地田土

泉所	崇武	福全	官民	官	官租
一十二頃三 十六畝一分	一十七頃五 畝九分	四頃四十七 畝一分	四十九頃七 十五畝五分	八頃三十三 畝七分四釐	二頃九十三 畝七分四釐
	七十六畝五 分	二十六畝三 分	一十五頃七 十四畝一釐	一頃五十二 畝六分二釐	八十三畝五 釐
			一頃一十二 畝七分九釐	一十畝六分 九釐	一十畝六分 九釐
			五畝二分		
			一十二畝		
	一十七畝八 十二畝四分	四頃七十三 畝四分	六十六頃七 十八畝五分	九頃九十七 畝三釐	
			三釐		

職	學	摩等	原沒	今沒	民
四十畝九分八釐	四十七畝九分五釐	七十六畝二分二釐	一頃一十五畝九分六釐	二頃五十九畝四分八釐	四十一頃四十一畝八分
		二十六畝九分四釐		五十二畝六分二釐	一十四頃二分一釐
					五畝二分
					一十二畝
					五十六頃八十一畝五分
					半所 半所

以上在冊田土

正耗米 正米

耗米

夏稅鈔 秋租鈔

官民

四百九十三
石二斗三合
四百六十六
石八斗七升
二十六石三
斗二升八合
五錢三百一
十三文
一百七十七

四勺

五合八抄

三勺二抄

官

一百八十七
石八斗七升
一百八十一
石五斗二升
六石三斗五
升三合四勺
二貫五百八
十五文
二百文

三合五勺

八抄

二抄

官祖

二十二石五
升八合
二十一石三
斗二升二合
七斗四升六
合
一貫六十六
八十四文
文

職

二十九石六
斗九升
二十八石六
斗八升六合
一石四合
一貫四十二
文

學

九石二合一
勺
八石六斗九
升七合六勺
三斗四合四
勺二抄
一百四十四
文

九抄

廢寺

二十石五斗
一升二合三

二十九石八
十一升八合

六斗九升三
合七勺

二百六十一
丈

一百一十六
丈

原沒

四十二石六
合五勺

四十石五十
八升五合八

一石四斗二
升七勺

三百四十八
丈

今沒

六十四石六
斗四合六勺

六十二石四
斗二升

二石一斗八
升四合六勺

六百二十四
丈

民

三百五石三
斗二升九合

三百八十五
石三斗五升

一十九石九
斗七升四合

四錢三貫七
百二十八丈

一貫五百丈

浮糧

四斗三升

九勺

五合

九勺

新增

九石七斗一
升九合三勺

漁

洪武

永樂

二十四石四
斗

嘉靖

二十七石

萬曆

七石一斗五
升

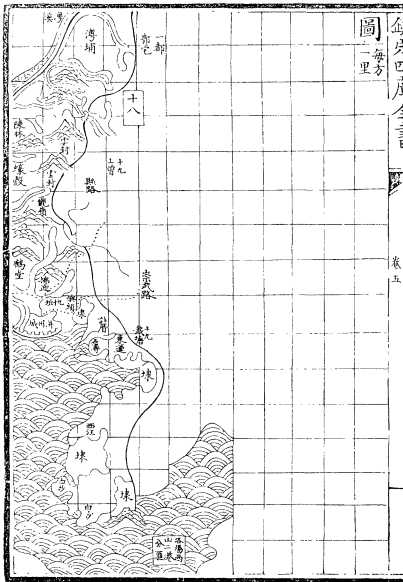
十八都

東西相距勵勵四五里而延袤六倍右之半晉之鄰也

益邑西南邊之藩焉山自盤龍而分入都為雲封有奇石如屏西折陳埭有蠓殼堡又為鶴嶺佛通抵洛陽村自嶼頭石得迤南迄於白沙堡地夷氣舒居者亦繁北與十七都盤互潮接沙溪附溪之埭壩之御早民資其利邠洲而下農苦矣惟海產蝗蠓亦擅貿易之饒時而無事山海各食其力設桴鼓聞於海上沿江恐有失守或伺丁嘯聚則鄰北都者震矣矧洛陽村當孔傳往時夾輦兵燹輒為丘墟以險塞未之扼耳近城萬安橋中

亭鍵以兩闕倅然可避亦一時制變之術也白沙左右
塾堡烽燧攸闕迤山北鄙其亭障安可弗繕乎

圖
每方
一里



表

				錦莊 登庸井	白沙	舖四	
許莊	東蓮	石礪	西汪	曾灣	白沙	村十四	
						壇二	
						亭一	
錦莊	東蓮	石礪	西汪	信義	長安	學九	
					尾山	堡二	
					白沙	墩一	

						公館	
					陳莊	通津	
鶴嶺	灣埔	陳林	埔兜	陳埭頭	莊兜	洛陽	嶼頭
						社稷 屬	
						申明	
					雙溪	萬安	嶼頭
				蠓殼石			

總	戶	民	軍	匠	鹽	鋪	兵
總	一百三十六	五十三	六	三	二		
里長	十	二	五	三			
正管	一百	五十六	三十六	三	三	二	
帶管	十四	四	一十				
絕	六	四	一				
口	男	成	不	婦女	大	小	絕
總	九百五十四	四百六十七	二百九十七	一百七十	四百五十八	三百四十九	二百二十九

	官民		鋪兵	鹽	匠	軍	民
一釐	三十四頃八 十二畝七分	田	一十四	一十四	一百二十二	三百九十二	四百零二
	三十六頃二 十八畝七分	地	六	七	六十三	二百九十一	二百
	四十五畝五 分	山	四	四	四十四	一百十九	一百十九
		林	二	三	十九	七十二	七十四
	三十六 畝六分	池塘	八	七	五十九	二百零三	二百零二
	七十二頃三 畝五分一釐	總	六	四	四十六	二百四十五	二百四十八
	半所	蕩	二	三	十三	五十八	五十三
	半所	渡				小二	不三四
	半	埕					
		水門					

官	官租	職	廢寺	原沒	今沒	民	屯
四頃九十九畝三分二釐	四十四畝一釐	一十三畝	六十一畝	一十五畝一釐	三頃六十六畝一分九釐	二十九頃八十三畝四分	三頃七十九畝五分
一頃二十畝五分	一十七畝三分七釐		二十九畝二分六釐		七十三畝九分三釐	三十五頃一十八畝二分	三頃一十畝五分
五畝六分	五畝六分					三十九畝九分	
						三十六畝六分	
六頃二十五畝四分一釐						六十五頃七十八畝一分	六頃九十畝
						半所	
二所	一所					半所	

福右衛	一項八十六	一項四十三			三項三十畝
前所	畝六分	畝四分			
崇武	一項九十二	一項六十七			三項六十畝
	畝九釐	畝一分			

以上實地田土

官民	三十三項二	三十三項二	四十二畝九	四分	四十六	六十七項三	一所	半所	三所五間
	十六畝八釐	十二畝九分	八六釐		畝九分	十九畝二分		半	
官	三項二十七	十一項畝	五畝九分六			七釐			
	畝六分八釐	五分三釐	釐			四項五十四			
官租	三十畝九分	三十一畝九	五畝九分六			畝一分七釐			
	三釐	分	釐						
職	一十四畝八								
	分二釐								

石四集

慶寺

四十二畝二
畝五釐

一十九畝一
畝六釐

原沃

三十九畝八
分八釐

今沒

二頃一十九
畝八分

五十九畝四
分七釐

民

二十九頃八
十八畝四分

二十二頃一
十二畝四分

三十七畝

四畝四十六
畝九分

六十二頃八
十五畝一分

一所半所

一所五間
半

以上在冊田土

正耗米

正米

耗米

夏稅鈔

秋租鈔

官民

四百三十四 四百九十石三 二十六石三 六錢九百八
石七斗三升 四升三合 斗八升九合 十二文

二錢四貫六
百五十五文

二合四勺

七勺

三勺

官	官租	職	廢寺	原沒	今沒
九十六石四 斗三升五合	九十三石一 斗七升四合	三石二斗六 升一合一勺	九十八文 十五文	九十七石 三斗六升六 合	九十九文
七勺八抄	七勺八抄	二抄			
四石六斗六 升一合	四石五斗三 合三勺八抄	一斗五升七 合六勺二抄	一百七十文 一錢二十五 文	一斗五升七 合六勺二抄	一百七十文 一錢二十五 文
一斗石七斗 三升七合勺	一斗石三斗 七升四合	三斗六升三 合一勺	四十四文	三斗六升三 合一勺	四十四文
一十一石三 斗六升九合	一十石九斗 八升五合四	三斗八升四 合五勺	一百六十五 一百三十文	三斗八升四 合五勺	一百六十五 一百三十文
九勺	勺		文		
一十石八斗 二升四合	一十石四斗 五升八勺	三斗六升六 合		三斗六升六 合	
五十八石八 斗四升五合	五十六石八 斗五升四合	一石九斗八 升九合九勺	九十九文	一石九斗八 升九合九勺	九十九文

	民	浮糧	新增	漁	洪武	永樂
九勺	三百三十八石二年九升	六合五勺	四石五斗四升一合六勺			二百一十一石六斗
	三百一十六石一千六升	五合				
	二十二石一斗二升一合	五勺				
	五錢一百五十四文					
	四貫五百文					

嘉靖

九十三石三斗

萬曆

四十七石四斗五升

十九都

北枕山陬南襟海澨畫疆與右都瓜分形勢廣延亦復
相類龍盤右下至馬山如堵騰蹕六七里下曾村始夷
衍居者有甲第焉水自玉店北出及湖壩西往者微矣
其流有二合流下曾經充口馬山埭入海而都之美鍾
焉邇者雖併有二十都彼之東隅農不足墾其田此之

南畝田不足給其衆亦畧相當而地則廣矣至若習俗醇漓本業羸蝕山海各擅其利大與十八都似

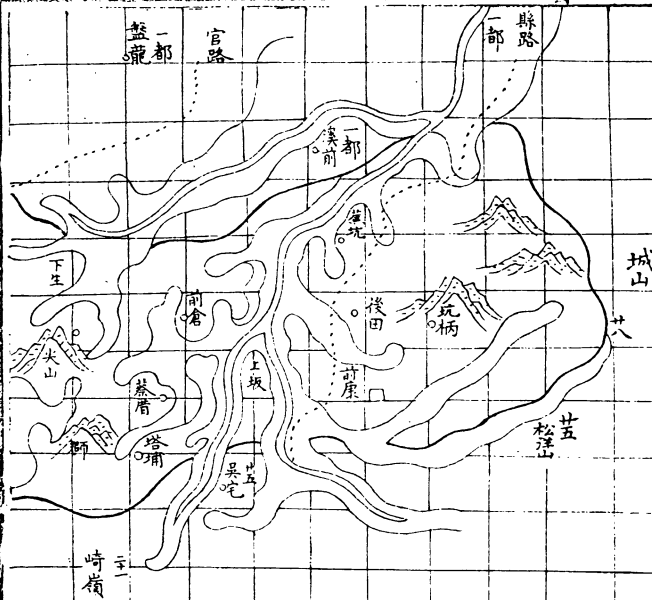
二十都

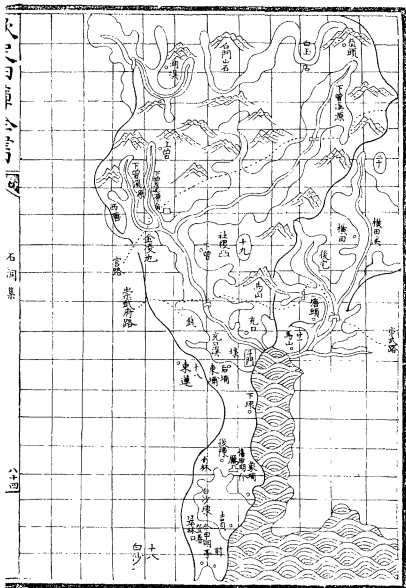
自盤龍東南折尖山師山遶松洋轉於城山益縣几案之右轉也故秀拔異它山而坳於其隅下為坑柄之區乃蔚有達人若康用復者且有隱君子之風焉它亦耕鑿安生理水自尖山入馬山埭其灌浸不廣本松洋北流者雖滌帶十里湍而善洩資乎輪激亦難矣北而彌

望不任芟柞土曠人稀鄰一都而勢同之

圖

每方一里





表

					翠林	舖 _四	
後陳	省林	象浦	吉貝	前塘	登春	村 _{三九}	
		厲				壇 _二	
		舊申明		申明		亭 _二	
後陳	省林	象埔			登春	學 _{十二}	

		上田急					東浦
湖	西塘	上田	下曾	充口	錢塘	下埭	後埔
埭			社稷				
			鎮安	充口		新安	新豐

						前康	
下生	白玉店	嶺頭	橫田	後宅	塘頭	前康	上曾
				俊圃	名溪	康寧	

戶							
民	蕉坑	後田	坑柄	上坂	前倉	蔡厝	塔埔
軍							
匠							
軍鹽					宗濟		
鹽							

總	二百三十一	八十九	三十一	三	二	五	
里長	十	三	六	一			
正骨	一百	七十七	二十七	二	一	三	
帶骨	六	六					
絕	一十五	三	九		一	二	
口	六百九十三	四百二十九	二百六十七	一百六十二	二百四十四	三百三十五	一百六十一
男	四百八十二	二百三十三	一百四十一	九十二	二百四十四	一百七十九	六十五
成							
不							
婦女							
大							
小							
絕							

民

總

口

男

成

不

婦女

大

小

絕

四百八十二

二百三十三

一百四十一

九十二

二百四十四

一百七十九

六十五

六十二

六百九十三

四百二十九

二百六十七

一百六十二

二百四十四

三百三十五

一百六十一

三十五

一十五

三

九

一

二

帶骨

六

六

正骨

一百

七十七

二十七

二

一

三

里長

十

三

六

一

總

二百三十一

八十九

三十一

三

二

五

<p>軍 三百四 一百五 一百零一 五十三 一百六十二 一百二十六 三十七 <small>不三六 小五</small></p>	<p>匠 五十九 二十九 一十八 二十一 二十九 二十二 七</p>	<p>軍鹽九 五 三 二 二 一 一 六六</p>	<p>鹽 二十一 八 四 四 十 六 四 不三小一</p>	<p>田地山池塘總蕩埕地渡</p>	<p>官民 五十八頃七二十七畝八 六十二畝三 三頃四十八 九十頃六寸 十畝二分二十七畝六分 八畝七分九 <small>三所 半所 一所</small></p>	<p>獲六毫 七釐 獲六毫</p>	<p>官 二頃七十三 五十七畝五 五分 畝七分釐 八分釐 三頃三十一 畝七分釐</p>
---	------------------------------------	---------------------------	-------------------------------	-------------------	--	------------------------	--

	六毫				六毫				
官租	六十九畝五釐	三十九畝九釐四分	五分						
職	二十五畝八分九釐六毫								
學	八分								
廩	二十五畝七分五釐	八分							
原沒	七畝二分九釐								
今沒	一項四十四畝九分四釐								
民	五十五項九十六畝五分	二十七項三十畝一分	六十畝八分	三項四十八畝六分	八十七項三十七畝		三所	半所	一所

屯

八頃七十六畝
九分八釐
五頃四十四畝
七分二釐

一十四頃二
十畝七分

福有衛

前所

一頃二十畝
九分九釐
一頃一十九畝
二釐

二頃四十畝

楊衛

後所

五十九畝九分
五釐
三頃二十畝
二分五釐

三頃八畝
二分

泉齋

七十八畝九分

崇武

一頃六十四畝
五分四釐
一頃五畝四分
六釐

二頃七十畝

福全

五十二畝六分

以上實地田土

官民

五十四頃四十二畝二分
一分一釐
七十三畝二分
一分
二頃八十六畝
七分九釐
十分一分八釐

二所

半所

石洞集

八十八

	四毫	七釐			釐四毫				
官	四項六十六 畝七分一釐	七十二畝七 分七釐	三畝一分	四毫	五項四十二 畝九分八釐				
官租	八十八畝二 分七釐四毫	四十一畝七 分七釐	三畝						
職	二十畝五分								
學	二畝五分二 釐								
廩	六十九畝二 分	五畝六分							
原沒	三十三畝五 分一釐								

余沒	二頃五十二畝 七釐二毫	二頃五畝四分	一分				
氏	四十九頃三十七畝四分	二十一頃五十七畝二分	二頃八十六畝二分	七十四頃四十七畝六分		二所	半所

以上在冊田土

官民	五百一十石 七斗四升九合六勺	四百八十石 七斗四升八合一勺六抄	三十石一合四勺四抄	六斛一貫一十九文	三貫八百一十九文		
官	一百一十一石二升	一百七石二斗六升八合	三石八斗五升七合八勺	一貫三百三十四文	六十九文		
	六合	一勺六抄	四抄				

水色町官合町

石洞集

官租		職		學	磨		原沒
七石四斗六升七合八勺		一十四石八斗五升一合	七勺	四斗七升三合一勺	一十八石六斗二升二合	六勺	一十二石一斗三升九合
七石二斗一升五合二勺	六抄	一十四石三斗四升九合	五勺	四斗五升七合一勺	一十一石七斗二升八合	五勺	一十一石七斗二升八合
二斗五升二合五勺四抄		五斗二合二勺		一升六合	四斗一升五勺		四斗一升五勺
三百九十二文		六十一文		七文	一百文		一百文
三十二文							

今沒	民	浮糧	新增	漁
五十七石五斗七升一合	三百九十九石六斗二升	三合六勺	七石六斗六升五合	
五十五石六斗二升五合	三石七十三石四斗八升			
一石九斗四升六合八勺	二十六石一斗四升三合	六勺		
五百五十六丈	五錠四貫七			
	三貫七百五十丈			

五勺

八勺

三合六勺

六勺

丈

十丈

洪武

永樂

嘉靖

萬曆

二十五石二斗

十八石一斗

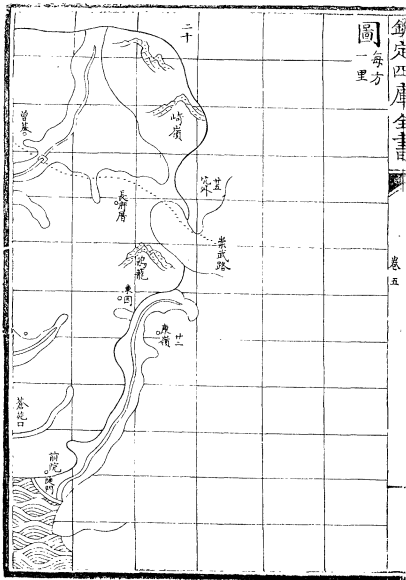
二十一石九斗

二十一都

大崎嶺盤龍之別麓也自北而南參差西向邸於海隅
 皆由長廂而往潮入白沙白崎之間北折而繞鳳山擊
 於馬山幾十餘里埭田多鹵是都大半其登於志者鴨

山戴倉然皆不達溪源惟有馬山受尖山橫田之微流
耳以故半月不霖則上壅而溝會益淺十日之雨則下
潦而隄防弗堅背山多旱接潮多風氣候不齊人事亦
異惟有男壅黍麥女任麻苧稍通商販之舟魚鹽之利
而已若捍海而守則藉白沙白崎者重然鳳山翔舞下
接滄波左右顧之亦壯而足恃矣

圖 每方
一里



表

舖四

蒼苑

村七

戴倉

壇二

亭二

學八

林口

林口

長坂

長廂層

東園

東園

前院

	員莊			前埔		青雲	
洋內	許內	西尾頭	上港	曾墓	馬山	牛坑	許埭頭
	社稷 廟						
	舊申明						
	許內				馬山	牛坑	

帶管	正管	里長	總				
四	一百	十	一百四十九	戶			
三	六十四	一	六十九	民	芳莊	鴨山	前頭
	一十七	六	四十四	軍			
一	六	二	一十	匠			申明
	九	一	一十二	軍鹽	芳莊	鴨山	
	四		五	鹽			

右列 左列	鹽	軍鹽	匠	軍	民	總		絕
	一十九	六十五	八十三	二百二十六	二百八十二	七百七十二	口	二十六
	九	三十一	四十三	二百五十六	二百四十二	三百八十一	男	一
	六	二十一	二十七	二百零三	七十	二百零八	成	二十一
	三	十	十六	五十三	七十一	二百五十二	不	一
	九	三十二	三十九	一百四十六	一百三十七	三百零三	婦女	二
	八	二十二	三十	三百零六	二百零二	三百零八	大	一
	一	十	九	四十	三十五	九十五	小	
不一	不一	大	成二不大 小十六	小一	二十九	絕		

原沒	廢寺	職	官租	官		官民	田	地	山	池塘	總	蕩	地
七十八畝六分	六釐	一十三畝一分五釐	二十八畝九分七釐	九頃八十七畝二分五釐	五釐	四十八頃一分四十二頃一分十五畝一分十五畝			一十二畝九分	二畝五分	九十頃四十二畝五分五釐	一所半	半所
			一畝三分	五十五畝									
				二十頃四十二畝三分五釐	釐								

今没

八頃六十六畝五十三畝
畝五分五釐

民

三十八畝二
四十一頃六
一十三畝九
二畝五分
八十頃四畝一所半
半所

屯

一頃九十四
畝七分八釐
一十五畝
五頃九畝八
分

福衛
後所

一頃七十畝
六分八釐
二頃七十九
畝二分三釐
四頃四十九
畝八分

崇武

二十四畝一
分
三十五畝九
分
六十畝

以上實地田土

官民

三十三頃五
十六畝六分
三十五頃四
十四畝八分
一十八畝五
分三釐
七畝四分
六十九頃二
十七畝四分
半所
半所

六釐

五釐

四釐

官	官租	職	寮等	原没	今没	民
八頃三十畝 七畝六釐	五十八畝九分	一十三畝二分二釐	一畝三分六釐	六十八畝三分九釐	六頃八十八畝八分九釐	二十五頃二 十五畝九分
五十七畝五分三釐	一十四畝七分二釐三釐				四十二畝三分五釐	三十四頃八 十七畝八分
八頃八十八畝四釐						六十一頃三十 九畝四分
						半所
						半所

以上在冊田土

官民	官	官租	職	廢寺
正耗米	正米	耗米	夏稅鈔	秋租鈔
五百一十三石六斗八升	四百八十六石九升一合	三十七石五斗八升九合	五錢一貫七十六文	一貫五百一十四文
四勺	一勺八抄	二勺二抄		
一百九十石三斗五升八	一百八十三石九斗二升	六石四斗三升七合三勺	一貫九百一十六文	一十四文
合五勺	一合二勺八抄	二抄		
四石二斗七升三合六勺	四石一斗二升九合八抄	一斗四升四合五勺二抄	二百六十文	一十四文
九石五斗七升七合九勺	九石二斗五升四合	三斗二升三合九勺	三十九文	
三斗六升六合	三斗五升三合九勺	一升二合四勺	四文	

原沒		今沒		民		浮糧	新增
二十四石七斗七升四合	三勺	一百五十一石三斗六升	六合七勺	三百二十三石三斗二升	一合九勺		三石七斗四合三勺
二十三石九斗三升六合	五勺	一百四十六石二斗四升	八合	三百二石一斗七升			
八斗三升七合八勺		五石一斗一升八合七勺十二文		二十一石一斗五升一合百六十文	九勺		
二百五文		一貫四百六		四錢四貫二			
		一貫五百文					

漁

洪武

永樂

嘉靖

萬曆

二十一石八斗

二十八石

三石三斗五升

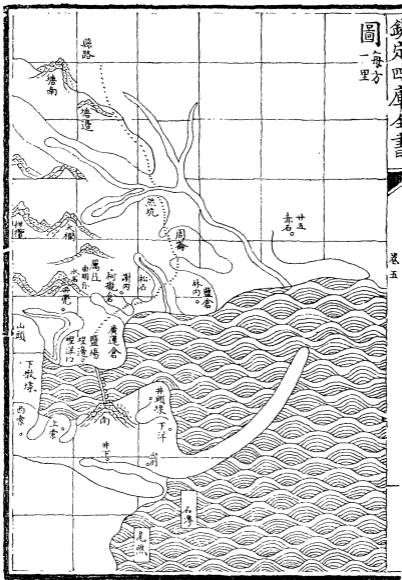
二十二都

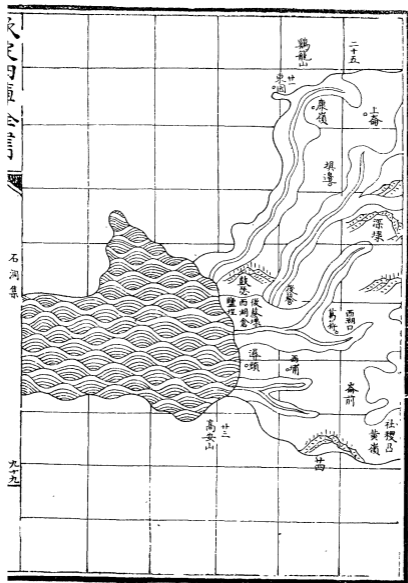
自大崎長廂抵下方之兩都茲其所繪較也左右帶潮尾椒芹石諸灣最為賊衝倅然倚之下方之路絕矣邑有

魚鹽之司茲都輞川是也輞川之河泊所有堡剌茲轉
運之穀畜賈之區乎宜亟圖之與前都特角獺窟巡司
為之援庶各不阡於危亡都內之鎮梁山是望東清水
岩竒勝其埒不涸用既前之民居衆夥倚以石杠南山
對之沙壑左旋鷄冠右擁故地力阜而醜場所繇置附
海圍五都以廣運倉轄其二自辨鹽之變折民固便之
然商賈罕至率賤售而利微眇矣占籍可復其繇豪猾
射以為奸余始釐而編之稍與它籍均笑賦焉嗟夫潮

一也。曠邊朔望至下洋山前。潯頭後蔡朝夕至鹵而殺
稼田者。苦之鹽者。利之便於所戴。則同君子。平其政有
如此水矣。

圖 每方 一里





表

					西湖	舖三	
上崙	坝邊	後蔡	浚頭	西埔	葛蔣	村二	
						壇	
						亭一	
上崙	坝邊	後蔡	浚頭		葛蔣	學文	
	深埭					寨二	

						惠安場	
						埕洋	
上索	西索	崙前	黃嶺	山頭	梁山兜	埕邊	康嶺
	社稷				厲		
					申明		
上索		崙前	黃嶺	山頭	山兜	埕邊	康嶺

古同集

一百

井下

山前

下洋

井頭

謝內

松石

林內

周崙

然坑

井下

山前

下洋

井頭

謝內

林內

	絕	正管	里長	總			
口	一十四	一百	十	二百二十四	戶		
男		三十三		三十三	民	塘南	塘邊
成		六		六	軍		
不		一		二	匠		
婦女	一十四	四十一	十	六十五	軍鹽		
大		一十八		一十八	鹽		
小							
絕							

官民	田	地	山	池塘	總	蕩		鹽	軍鹽	匠	軍	民	總
六十一頃五 十九畝六分	二十七頃三 十三畝七釐	二十二畝六 分	七畝四分	八十九頃一 十二畝一分	四所			八十八	一千七十八	二十九	二十一	二百十二	一千三百一
								四十二	五百七十五	一十五	六	五十八	六百九十七
								二十二	三百五十六	一十	一	二十一	四百五
								二十	二百十	五	四	二十	二百七十五
								三十七	四百九十三	一十四	五	一十七	六百零三
								二十六	三百七十二	二十一	五	五十四	四百五十六
								二十一	一百二十一	三		四十二	一百四十七
									一十				一十

今没	二十八畝三 <small>分二釐</small>	十二畝八 <small>分七釐</small>					
原没	十畝六 <small>分六釐</small>						
廢寺	九畝五 <small>分四釐</small>	二畝一 <small>分一釐</small>					
學	十畝七 <small>分</small>						
職	十畝三 <small>分九釐</small>						
官租	四十畝二 <small>分六釐</small>	二畝四 <small>分</small>					
官	一頃九畝八 <small>分七釐</small>	一十六畝三 <small>分七釐</small>					
						一頃二十六畝一 <small>分四釐</small>	四畝

民

六十頃四十一畝二分
二十七頃一十六畝七分

一十二畝六分七釐四分
八十七頃八十五畝九分

八十七頃八十五畝九分

一所二所

二所

鹽

三千四百四十七畝

柯龐

四百八十畝

埋邊

一千三百四十八畝

西湖

一千六百一十九畝

以上實地田土

官民

八十六頃一十畝四分五釐
三十三頃五十四畝九分

四十六畝三分二釐六分
二十畝六分

一百二十頃一十二畝八分九釐五毫

一所

六所

屯

五層

官	官租	職	學	廢寺	原没	今没
三項九畝四 畝四釐五毫	五十三畝五 畝五釐	五十六畝六 畝八釐	一十三畝六 釐	七畝五釐五 釐	四十二畝三 畝七釐九分	三十六畝五 畝
二畝八分	一畝二分					一畝六分
三項六十五 畝七分九釐	五毫					
一所						

民

八分三厘六	三十三厘二	四十三厘五	二十釐六分	二百一十六	六所
八分	釐四分	八分	釐六分	釐六分七釐	

以上在冊田土

一八

官民

七百四石五斗三升八合	六百六十石九斗四升六合	四十二石五斗九升二合	九釐二貫五	二錢四貫一十五文
七百四石五斗三升八合	九斗四升六合	九斗九升二合	百七十二文	十五文

正耗米

正米

耗米

夏稅鈔

秋租鈔

官

七十九石六斗四升九勺	七十六石三斗九升一合	二石六斗七升二合四勺	八百九十二文	一錢一十五文
七十九石六斗四升九勺	七十六石三斗九升一合	二石六斗七升二合四勺	八百九十二文	一錢一十五文

八勺

合四勺一抄

三勺九抄

四勺一抄

九抄

官租	職	學	廩等	原沒	今沒				
五石五斗八升六合	九石四斗六升二合	一石四斗一升七合五勺	一十一石三斗八升三合九勺	一十三石二斗三升三合	三十七石九斗九升三合	九勺			
五百三升九合九勺	九石一斗四升二合三抄	一石三斗六升九合六勺	一十石九斗三升八升四合九勺	一十二石七斗二升五合	三十六石七斗九升八抄	勺			
一斗八升八合九勺	三斗一升九合九勺九抄	四升七合九勺	三斗八升四合九勺	四斗四升七合	一石二斗八升四合八勺	二抄			
二百九文	三十九文	二十三文	二百四十三文	二百一十文	三百六十九文				
一錠二十五文									

民		浮糧	新增	漁	洪武	永樂	嘉靖
六百二十五 石四斗七升	三合九勺		四石二斗二 升九合七勺			一十六石二 斗	一十二石六 斗
五百八十四 石五斗五升	五合						
四十石九斗 一升八合九	勺						
九錠一貫六 百八十五							
一錠四貫							

萬曆

一十六石九
斗五升



石洞集卷五